

# Toekomstvisie

Voor een duurzame veehouderij in Utrecht



René Houkema  
Advies & Communicatie Duurzaam Voedsel  
[www.houkema.net](http://www.houkema.net)

In opdracht van en samenwerking met Partij voor de Dieren Utrecht  
20 september 2010

## Inhoud

Samenvatting .....	4
1. Inleiding.....	6
2. De veehouderij in Utrecht.....	7
3. Veehouderij en duurzaamheid .....	13
4. Toekomstige ontwikkelingen .....	23
5. Uitgangspunten voor een duurzame veehouderij.....	29
6. Tienpuntenplan voor een duurzame veehouderij in 2023 .....	36
Bijlagen.....	40
Bronnen.....	50

## Samenvatting

De provincie Utrecht heeft een grote verscheidenheid aan waardevolle landschappen en natuurgebieden. Hierbij speelt de melkveehouderij in de westelijke en noordelijke veenweidegebieden van oudsher een belangrijke rol, als drager van het cultuurlandschap én economische motor van het platteland. De afgelopen decennia is het aantal veehouders echter sterk gedaald, waarbij de veestapel vrijwel gelijk is gebleven. In tien jaar tijd is een kwart van de melkveehouders in Utrecht gestopt; het aantal varkens- en pluimveehouders is zelfs met de helft gedaald. De schaalvergroting en intensiveringen hebben daarmee ook in de provincie Utrecht haar beslag gehad.

De veehouders zitten klem tussen tegenstrijdige maatschappelijke eisen. Enerzijds vraagt “de consument” om zo goedkoop mogelijk voedsel. Dit dwingt de veehouderij tot vergaande schaalvergroting en intensivering. De opkomst van megastallen in het Nederlandse landschap is symbool geworden van deze ontwikkelingen. Dit gaat niet alleen ten koste van het landschap en de boerenstand, maar trekt ook een zware wissel op dierenwelzijn en milieu. De provincie Utrecht vormt bij deze problematiek geen uitzondering. De intensieve veehouderij zorgt in Utrecht-Oost/Gelderse vallei voor grote milieu- en dierenwelzijnsproblemen. Daarnaast vindt ook in de melkveehouderij schaalvergroting en intensivering plaats, en kent zij door vermessing en toenemende verdroging in de karakteristieke veenweidegebieden haar eigen problematiek. En hoewel de bedrijfsgroottes nog onder het landelijk gemiddelde liggen, doemen ook in Utrecht de eerste megastallen op.

Tegenover de eis voor goedkoop voedsel staan de maatschappelijke eisen van “de burger” voor een duurzamere veehouderij. Zij eist een beter dierenwelzijn en vermindering van de druk op natuur en milieu. Het decennia lang niet oplossen van deze problemen leidt momenteel tot een toenemende druk vanuit de samenleving – zowel op nationaal als provinciaal niveau. De maatschappelijke roep om verduurzaming van de veehouderij heeft zich vertaald in tal van burgerinitiatieven om “de megastallen” tegen te houden. En met het burgerinitiatief ‘Stop veefabrieken Utrecht’ is deze roep ook in onze provincie duidelijk hoorbaar.

Binnen deze maatschappelijke context heeft het Kabinet met haar “Toekomstvisie van de veehouderij” zich ten doel gesteld de veehouderij in vijftien jaar te laten ontwikkelen tot een *integraal duurzame veehouderij*. Een economisch levensvatbare veehouderij die in de samenleving wordt gewaardeerd en produceert met respect voor mens, dier en milieu – waar ook ter wereld. Een inspirerende doelstelling, maar gezien de toekomstige ontwikkelingen en het gebrek aan daadkrachtige maatregelen nog onbereikbaar.

De toekomstige ontwikkelingen die in dit rapport worden geschetst laten zien dat er zich grote veranderingen zullen voordoen met betrekking tot de veehouderij. In de provincie Utrecht zullen bij ongewijzigd beleid in 2050 gemiddeld zes op de zeven boeren in de provincie gestopt zijn, terwijl het aantal dieren per bedrijf vijf tot twintig keer zo groot is geworden. Door de afschaffing van het melkquotum en het stelsel van dierrechten, zal de totale veestapel naar verwachting verder toenemen. Dit zal leiden tot een toename van de milieudruk, waardoor het halen van de (inter)nationale en provinciale beleidsdoelstellingen nog moeilijker wordt.

## Toekomstvisie voor een duurzame veehouderij in Utrecht

Gezien deze ontwikkelingen is in de provincie Utrecht aanvullend en krachtig beleid nodig om de Kabinetsdoelstelling van de maatschappelijk gewenste duurzame veehouderij in 2023 dichterbij te brengen. Op provinciaal niveau speelt zij immers een doorslaggevende rol om een duurzame veehouderij mogelijk te maken. Dit vereist echter een trendbreuk, van bulk- naar kwaliteitsproductie – en daarmee een herziening van de veehouderij binnen de Provincie. De Partij voor de Dieren Utrecht wil met deze “Toekomstvisie voor een duurzame veehouderij in Utrecht” een onderbouwde en inspirerende bijdrage leveren aan deze uitdaging.

In de visie van de Partij voor de Dieren Utrecht kunnen de duurzaamheidsproblemen van de veehouderij alleen in samenhang worden opgelost. Een harmonieuze samenhang tussen de factoren People, Planet en Profit. Deze uitgangspunten schetsen de contouren van de noodzakelijke trendbreuk naar een grondgebonden, toekomstgerichte, diervriendelijke gezinslandbouw. Dit zorgt voor een rem op de schaalvergroting en biedt boeren een langetermijnperspectief, waardoor een vitaal platteland én de boerenstand behouden blijft. Innovatie en ondernemerschap spelen bij deze transitie een doorslaggevende rol – zowel voor de biologische veehouderij als voor nieuwe stalsystemen.

Door te kiezen voor een grondgebonden, diervriendelijke gezinslandbouw kan de provincie een voortrekkersrol vervullen en haar juridische, economische en communicatieve beleidsinstrumenten inzetten om een duurzame veehouderij vorm te geven. Het is daarbij belangrijk om concrete kaders en beleidsdoelen te formuleren. Met het “Tienpuntenplan voor een duurzame veehouderij in 2023” geeft de Partij voor de Dieren Utrecht hiertoe een voorzet, en nodigt zij de Statenleden uit om deze handschoen op te pakken.

### Tienpuntenplan voor een duurzame veehouderij in 2023

1. Ontwikkel een Toekomstplan duurzame veehouderij en creëer een portefeuille Duurzame veehouderij.
2. Onderzoek de mogelijkheden van een Transitiefonds om omschakeling naar een duurzame veehouderij te stimuleren.
3. Stimuleer de introductie van en omschakeling naar innovatieve integraal duurzame veehouderijprojecten.
4. Sluit regionale nutriëntenkringlopen door de productie van eiwitrijk veevoer te stimuleren en onderdeel te maken van innovatieve pilotprojecten.
5. Kies binnen de Structuurvisie vanuit ruimtelijk oogpunt voor de landschappelijke waarde van een kleinschalige, grondgebonden veehouderij, waarbij uitbreiding en nieuwvestiging van de intensieve veehouderij niet past.
6. Houd de komst van megastallen tegen door een maximale bouwblok grootte van één hectare in te stellen – ook in het landbouwontwikkelingsgebied.
7. Stel weidegang als een voorwaarde voor de melkveehouderij.
8. Voorkom overschrijding van de milieugebruiksruimte en zet waar nodig in op een krimp van veestapel.
9. Ondersteun de ontwikkeling van multifunctionele landbouw en versterk de band tussen boer en burger.
10. Zorg voor meer samenwerking tussen boer en natuur.

## 1. Inleiding

In heel Nederland wordt de maatschappelijke roep om de veehouderij te verduurzamen steeds luider. Deze noodkreet is niet nieuw. Eerder vormde de grootschalige uitbraak van Varkenspest in 1997 de aanleiding voor een bezinning op de veehouderij. Bakens moesten worden verzet. De varkensstapel ingekrompen. Het platteland opnieuw ingericht. Vijf provincies, waaronder Utrecht, stelden hiertoe in een reconstructieplan op. Aanvullend stelde een commissie onder leiding van Herman Wijffels in 2001 haar notitie 'Toekomst voor de Veehouderij' op, waarin de kaders werden geschetst voor een compleet "herontwerp" van de veehouderij. Wijffels sprak de hoop uit dat de veehouderij in 2010 haar "licence to produce" zou hebben terugverdiend: een economisch gezonde sector, waarin een goed dierenwelzijn en de zorg om het milieu centraal zouden staan. (Wijffels, 2001)

Helaas is er van de toekomstdroom van Wijffels weinig terecht gekomen. Veehouders hebben nog steeds te maken met de tegenstrijdige maatschappelijke eisen van wat Wijffels omschreef als 'de twee heren van de sector'. Enerzijds vraagt de internationale markt (de consument) om zo goedkoop mogelijk voedsel. Dit dwingt de veehouderij tot vergaande schaalvergroting en intensivering, veelal ten koste van dier en milieu. De opkomst van megastallen in het Nederlandse landschap zijn symbool geworden van deze ontwikkeling. Tegelijkertijd eist de Nederlandse maatschappij (de burger) een beter dierenwelzijn en vermindering van de druk op natuur en milieu. Een maatschappelijke roep die zich heeft vertaald in tal van burgerinitiatieven om de megastallen tegen te houden, zowel provinciaal als nationaal.

Binnen deze context heeft het Kabinet in 2008 een inspirerende toekomstvisie van de veehouderij gepresenteerd, waarin zij zich tot doel heeft gesteld dat de veehouderij zich in 2023 heeft ontwikkeld tot een integraal duurzame veehouderij.<sup>1</sup> Een veehouderij die in de samenleving wordt gewaardeerd en die produceert met respect voor mens, dier en milieu – waar ook ter wereld. (MINLNV, 2008).

De provincie Utrecht speelt een belangrijke rol om een duurzame veehouderij mogelijk te maken. Hiertoe is een herziening op de veehouderij binnen de provincie Utrecht noodzakelijk. De Partij voor de Dieren Utrecht wil met deze "Toekomstvisie voor een duurzame veehouderij in Utrecht" een onderbouwde en inspirerende bijdrage leveren aan deze discussie. Daarom worden eerst in vogelvlucht de ontwikkelingen van de veehouderij in de afgelopen tien jaar geschetst. Daarna wordt ingegaan op de huidige duurzaamheidsproblemen, en worden de belangrijkste toekomstige ontwikkelingen in kaart gebracht. Vervolgens worden de uitgangspunten voor een daadwerkelijke duurzame veehouderij geformuleerd en geïllustreerd met een drietal inspirerende voorbeelden. Ten slotte wordt ingegaan op de mogelijkheden binnen de provincie, waartoe de Partij voor de Dieren Utrecht met haar "Tienpuntenplan voor een duurzame veehouderij in 2023" een voorzet doet.

---

<sup>1</sup> Zie Bijlage 4 - Toekomstvisie op de veehouderij, pagina 49

## 2. De veehouderij in Utrecht

De provincie Utrecht heeft een grote verscheidenheid aan waardevolle landschappen en natuurgebieden. De melkveehouderij speelt in de westelijke en noordelijke veenweidegebieden een belangrijke rol als economische motor van het platteland en drager van het cultuurlandschap. In het oosten van Utrecht heeft de intensieve veehouderij de overhand. Hier is de ontwikkeling van de veehouderij met het reconstructieplan de Gelderse Vallei/ Utrecht-Oost aan banden gelegd, behalve in het landbouwbouwontwikkelingsgebied.

In haar huidige Structuurvisie heeft de Provincie het landelijk gebied in vier zones opgedeeld. Landelijk gebied 1 betreft het stedelijk uitloopgebied, waarbinnen geen nieuwvestiging van de intensieve veehouderij is toegestaan, maar wel uitbreiding. Landelijk gebied 2 heeft een agrarische bestemming; in landelijk gebied 3 staat de verweving van verschillende functies centraal, waarbinnen ook ruimte is voor de veehouderij. Ten slotte is landelijk gebied 4 gericht op natuurontwikkeling, en is geen nieuwvestiging van agrarische bedrijven toegestaan. (Provincie Utrecht, 2009)

In het kader van duurzaamheid ligt het accent in zones 1, 2 en 3 op ontwikkeling van de grondgebonden landbouw en is ontwikkeling van intensieve veehouderij toegestaan binnen milieukundige en ruimtelijke randvoorwaarden. Hervestiging en uitbreiding op een bestaande agrarische bedrijfslocatie is mogelijk, maar de provincie staat zeer terughoudend tegenover nieuwvestiging. De nieuwe ontwikkeling mag geen gevolgen hebben voor wezenlijke kenmerken en waarden van het gebied. De provincie stelt dat extensivering nodig is om aan milieu- en welzijnseisen te voldoen, wat zij wil bevorderen door schaalvergroting te faciliteren.<sup>2</sup> Daarnaast stimuleert zij agrarische bedrijven om groene en blauwe diensten te leveren, bijvoorbeeld door verbreding van hun activiteiten en landschapsbeheer. Biologische landbouw ziet zij als één van de mogelijkheden om verduurzaming te bevorderen. (Provincie Utrecht, 2004)<sup>3</sup>

---

<sup>2</sup> Zie hoofdstuk Bijlage 2 - Schaalvergroting: oplossing of deel van het probleem? (pagina 57) voor een toelichting waarom deze beleidslijn grotendeels tegenstrijdig is met de doelstelling om te extensiveren.

<sup>3</sup> Zie ook Bijlage 1 – Utrechts beleid omtrent de veehouderij (pagina 49).

## 2.1 Bedrijven en veestapel

In 2009 waren er in de provincie Utrecht circa 2450 veehouderijbedrijven actief (zie Tabel 1). Het aantal melkveehouderijbedrijven overheerst met bijna 70% van het totaal (1656). Deze bevinden zich grotendeels in het Westelijke Weidegebied, maar zijn ook aanwezig in oosten (Eemland en rondom de Utrechtse Heuvelrug). De intensieve pluimveehouderij (106 bedrijven, waarvan 93 met leghennen) bevindt zich voornamelijk in Utrecht-Oost en rondom de Utrechtse Heuvelrug. De 394 varkensbedrijven zijn verspreid over de Utrechtse Heuvelrug maar zijn ook behoorlijk aanwezig in het Westelijk Weidegebied. De 628 vlees- en weideveehouderijen (met name vleeskalveren) komen in Utrecht-Oost en het noorden van het Westelijk Weidegebied voor. (CBS, 2010)

**Tabel 1. Aantal veehouderijen naar hoofdtype in Utrecht en Nederland in 2009. (CBS, 2010)**

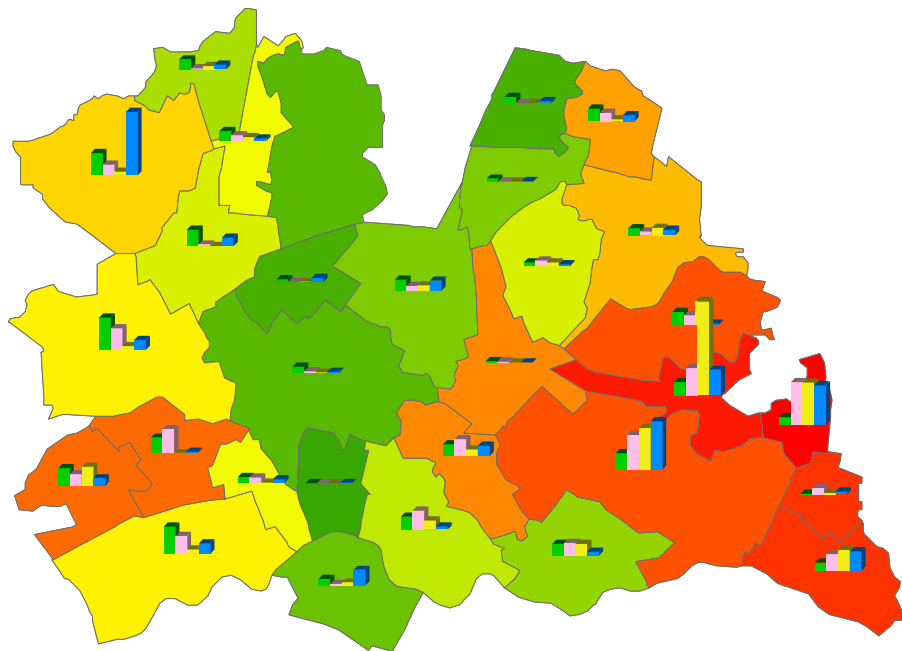
	Veehouderijen in Utrecht	Percentage Utrecht	Veehouderijen in Nederland	Utrecht t.o.v. Nederland
<b>Melk- en fokvee</b>	1,656	68%	26,038	6%
<b>Vlees- en weidevee</b>	628	26%	12,647	5%
<b>Varkens</b>	394	16%	7,567	5%
<b>Pluimvee</b>	106	4%	2,402	4%
<b>Totaal</b>	2,451	100%	43,237	6%

Een overzicht van de relatieve verspreiding van de veestapel over de provincie, alsmede een indruk van de bijkomende milieudruk is weergegeven in Figuur 1. Opvallend is de grote milieudruk in en om Nationaal Park de Utrechtse Heuvelrug en de Grebbeberg, die vooral wordt veroorzaakt door de prominente aanwezigheid van de intensieve veehouderij.

# Toekomstvisie voor een duurzame veehouderij in Utrecht

Figuur 1. Relatieve verspreiding van de veestapel per gemeente in de provincie Utrecht. De achtergrondkleur geeft een indicatie van de milieudruk en is gebaseerd op de uitstoot van fosfaat, stikstof en ammoniak in relatie tot het aantal hectares bemestbare cultuurgrond. (CBS, 2009)

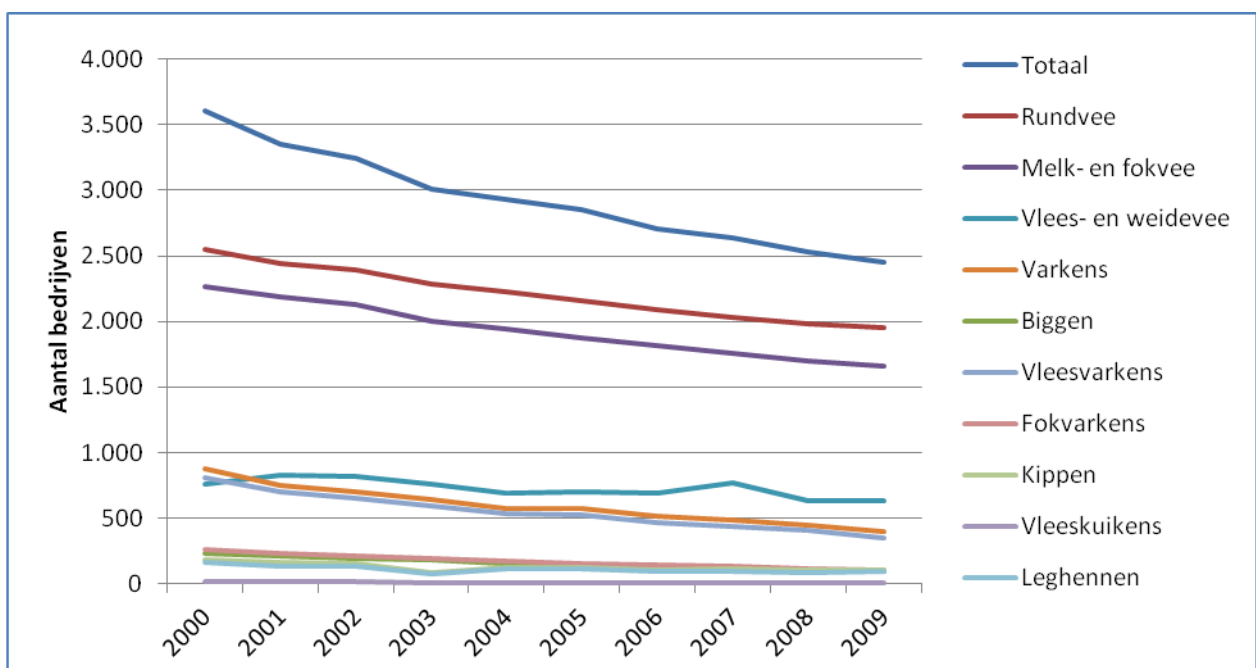
## Legenda



## 2.2 Ontwikkelingen in de afgelopen tien jaar

Het aantal veehouderijen in de provincie Utrecht daalt gestaag (zie Grafiek 1). In tien jaar tijd zijn 27% van de melkveehouders en 55% van de varkenshouders gestopt. Het aantal pluimveebedrijven is de afgelopen tien jaar gemiddeld met 46% gedaald (CBS, 2010).

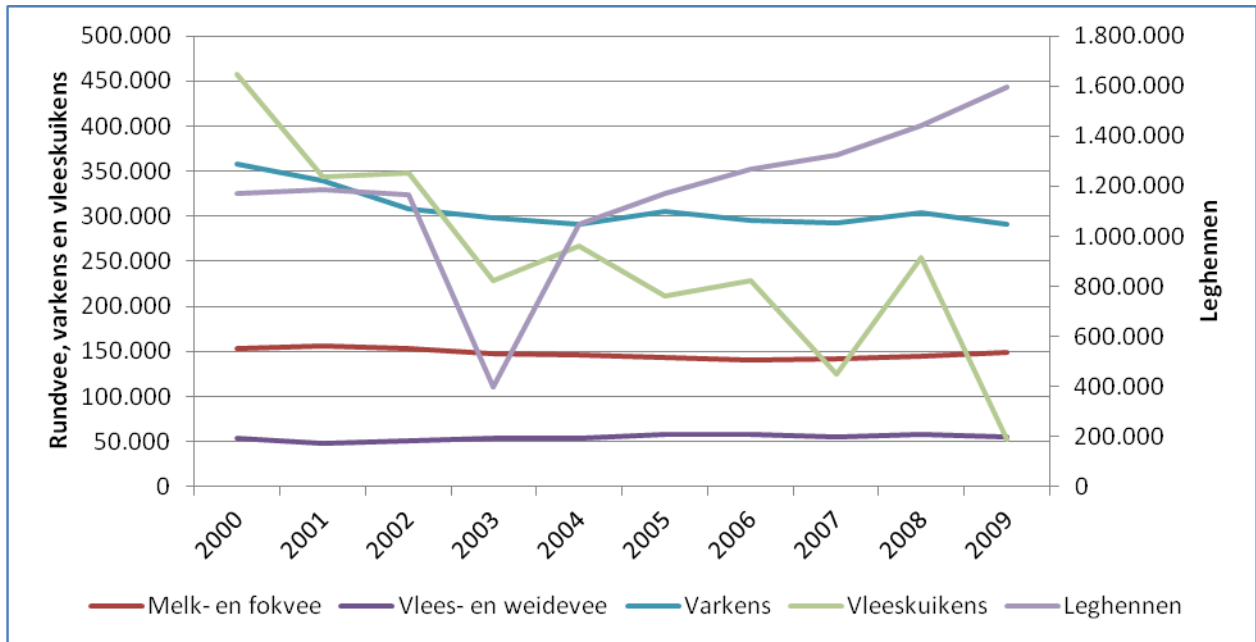
Grafiek 1 – Ontwikkeling van veehouderijbedrijven in de provincie Utrecht, periode 2000-2009. (CBS, 2010)



## Toekomstvisie voor een duurzame veehouderij in Utrecht

De grote afname van het aantal veehouderijbedrijven heeft niet geleid tot een sterke daling van het aantal dieren (zie Grafiek 2). De ontwikkelingcijfers laten zien dat de melkveestapel de afgelopen 10 jaar met 150 duizend dieren nagenoeg gelijk is gebleven. Dit geldt ook voor de 55 duizend stuks vlees- en weidevee, met name vleeskalveren. De varkensstapel is met een vijfde gekrompen, van circa 360 duizend in 2000 naar 290 duizend in 2009. De ontwikkeling van de pluimveestapel laat een grilliger beeld zien. Het aantal leghennen is, ondanks de vogelpest in 2003, tussen 2000 en 2009 toegenomen met 36% tot 1,6 miljoen dieren. Het aantal vleeskuikens is met bijna 90 procent afgenomen tot ruim 50 duizend dieren.

Grafiek 2 – Ontwikkeling van de veestapel in de provincie Utrecht, periode 2000-2009. (CBS, 2010)



## 2.3 Schaalvergroting

De daling van het aantal veehouderijbedrijven en de relatief stabiel blijvende veestapel (met uitzondering van het aantal vleeskuikens) illustreren de toenemende schaalvergroting in de veehouderij in Utrecht. Op de leghennenbedrijven worden ten opzichte van 2000 gemiddeld 130% meer kippen gehouden, op varkensbedrijven gemiddeld 80% meer varkens en op melkveehouderijbedrijven gemiddeld 30% meer dieren (zie Tabel 2).

**Tabel 2 – Schaalvergroting in Utrecht: gemiddeld aantal dieren per bedrijfstype 2000-2009. (CBS, 2010)**

Jaar	Melk- fokvee	en	Vlees- weidevee	en	Varkens	Vleesvarken s	Biggen	Fokvarkens	Leghennen
<b>2000</b>	68		71		411	250	522	139	7,420
<b>2009</b>	90		87		739	447	1,057	276	17,177
<b>Toename in aantallen</b>	22		16		328	197	535	137	9,757
<b>Toename in %</b>	33%		22%		80%	79%	102%	99%	131%

De schaalvergroting in de varkens- en melkveehouderij komt qua groei redelijk overeen met de landelijke trend (zie Tabel 3) terwijl de omvang van een gemiddeld leghennenbedrijf tweemaal zo snel gegroeid is als het landelijk gemiddelde.

**Tabel 3 – Schaalvergroting in Nederland: gemiddeld aantal dieren per bedrijfstype 2000-2009. (CBS, 2010)**

Jaar	Melk- fokvee	en	Vlees- weidevee	en	Varkens	Vleesvarken s	Biggen	Fokvarkens	Leghennen
<b>2000</b>	76		66		903	504	871	244	19,213
<b>2009</b>	107		94		1,610	902	1,681	399	32,030
<b>Vershil</b>	31		28		707	398	809	155	12,817
<b>Vershil in %</b>	40%		42%		78%	79%	93%	63%	67%

Ondanks de groei van het aantal dieren per bedrijf, is er in Utrecht nog steeds sprake van relatief kleine gemiddelde bedrijfsomvang. Alleen de bedrijfsgrootte van vlees- en weidevee is gelijk aan het landelijke gemiddelde. In Utrecht komen echter ook (zeer) grootschalige bedrijven voor, zogenaamde megastallen. Uit cijfers van Prosu BV blijkt dat ook in Utrecht verschillende megaveehouderijen gevestigd zijn, onder meer in Wilnis (880 melkkoeien en 120 stuks jongvee), Werkhoven (351 melkkoeien en 280 stuks jongvee), Oudewater (350 melkkoeien) en Renswoude (100 melkkoeien, 1050 vleeskalven en 1500 vleesvarkens). (Prosu, 2009)

## 2.4 Multifunctionele veehouderij

Het aantal verbredingsactiviteiten binnen de veehouderij is in Utrecht sinds 1999 veel sterker toegenomen (+82%), dan de landelijke trend (+29%) (zie Tabel 4). Verbreding van de bedrijfsactiviteiten, ook wel multifunctionele landbouw genoemd, vormt daarmee voor steeds meer veehouderijen een extra inkomensstroom. Voorbeelden van verbreding zijn de verkoop van producten aan huis, boerencampings en natuur- en landschapsbeheer.

**Tabel 4. Aantal verbredingsactiviteiten binnen de veehouderij in Nederland en Utrecht 1999-2009. (CBS, 2010)**

Periode	Nederland	Utrecht
1999	8361	588
2009	10820	1072
<b>Toename in aantallen</b>	2459	484
<b>Toename %</b>	29%	82%

## 2.5 Biologische veehouderij

In 2004 telt de provincie Utrecht in totaal 47 biologische veehouderijbedrijven, waarvan het overgrote deel rundveebedrijven. Het aandeel biologische veehouderijen is gemiddeld 2% ten opzichte van de gangbare bedrijfstak. (CBS, 2005) Sinds 2004 is het aantal biologische bedrijven in Nederland vrijwel stabiel gebleven, waardoor het aannemelijk is dat het aandeel van de biologische veehouderij in Utrecht momenteel tussen de 1 en 2,5 procent ligt (Biologica, 2010; CLO, 2010).<sup>4</sup>

## 2.6 Conclusie

De melkveehouderij speelt van oudsher een belangrijke rol in de Utrechtse veenweidegebieden. In het oosten is de intensieve veehouderij prominent aanwezig. De biologische veehouderij speelt een marginale rol. De afgelopen decennia is het aantal veehouders sterk gedaald, terwijl de veestapel vrijwel gelijk is gebleven. In tien jaar tijd zijn een kwart van de melkveehouders gestopt; het aantal varkens- en pluimveehouders is zelfs met de helft gedaald. En hoewel de bedrijfsgroottes nog onder het landelijk gemiddelde liggen, doemen ook hier de eerste megastallen op. De schaalvergroting en intensivering hebben daarmee ook in de provincie haar beslag gehad.

<sup>4</sup> Zie Bijlage 3 - Gangbare en biologische veehouderijen en veestapel in Utrecht, pagina 48

## 3. Veehouderij en duurzaamheid

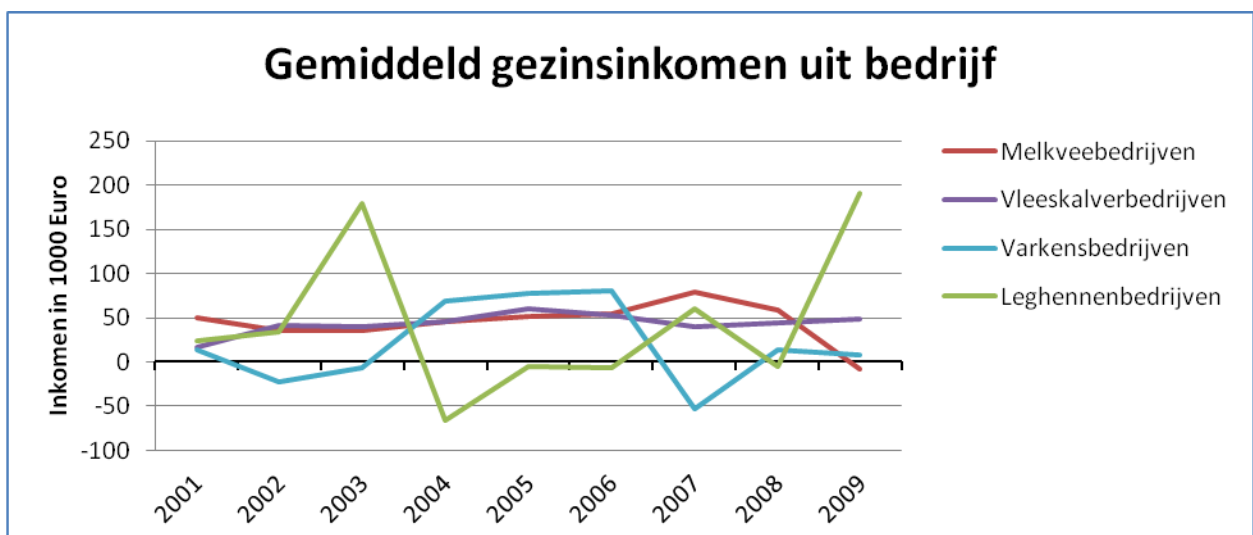
Bij duurzame ontwikkeling wordt vaak verwezen naar een harmonieuze samenhang tussen de factoren People, Planet en Profit. Ook het Kabinet hanteert dit principe in haar visie op maatschappelijk verantwoord ondernemen (VROM, 2004). Het gaat daarbij om het sociaal-culturele (people), het ecologische (planet) en economische domein (profit). In dit kader worden de belangrijkste duurzaamheidsaspecten die spelen in de veehouderij toegelicht, waarbij ook aandacht wordt besteed aan specifieke problemen in Utrecht. Gezien haar economische belang wordt extra aandacht besteed aan de melkveehouderij.

### 3.1 Profit

#### Economie

De gezinsinkomens van vooral de intensieve veehouderij staan al jarenlang onder druk en zijn geregeld negatief (zie Figuur 2). De gehanteerde strategie van intensivering en schaalvergroting lijkt daarmee weinig perspectief te geven. De verwachting is dat met het economisch herstel de vraag en daarmee de prijzen enigszins zullen bijtrekken. In 2009 was ook het inkomen van de melkveehouderij negatief, wat kwam door de lage melkprijs en de afschrijving van het zogenaamde melkquotum. Het is de verwachting dat door voortschrijdende liberalisering van de markt de inkomens voor melkveehouders sterker zullen fluctueren. (CLM, 2008; LEI, 2010) De inkomensontwikkeling van de biologische melkveehouderij is vergelijkbaar met de gangbare bedrijfstak. Van de overige biologische veehouderijen, zijn onvoldoende bedrijfsgegevens beschikbaar om een uitspraak te kunnen doen (LEI, 2010).

Figuur 2. Gemiddeld gezinsinkomen per jaar naar bedrijfstype voor de periode 2001-2009 (LEI, CBS, 2010).



Over het geheel genomen is het zeer de vraag of Nederlandse veehouders met relatief dure productieomstandigheden kunnen blijven concurreren op de wereldmarkt. Schaalvergroting en automatisering wordt vooralsnog als de belangrijkste strategie ingezet om voldoende inkomen te behalen, waardoor het aantal veehouders verder af zal nemen.

## 3.2 Planet

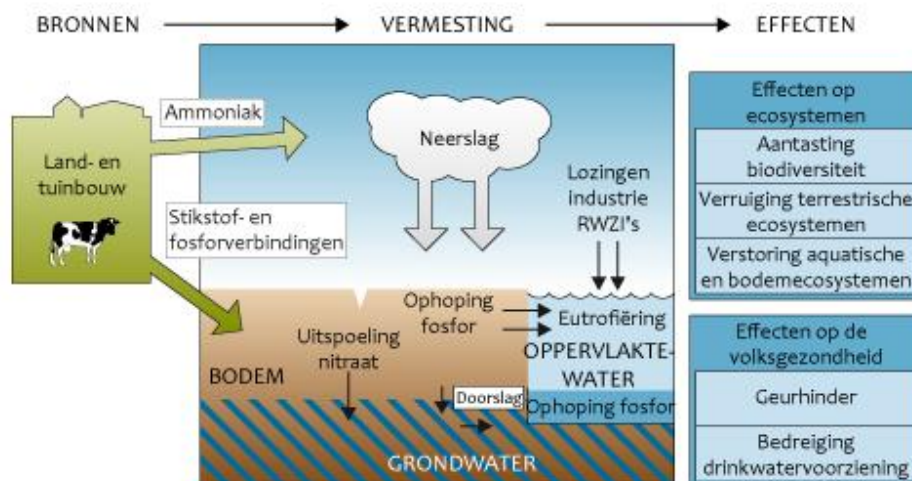
### Natuur en milieu

“We importeren voer, we exporteren varkens en de rommel houden we hier. Dit systeem is vastgelopen.” Deze uitspraak van oud-landbouwminister Cees Veerman (CDA) typeert een fundamenteel probleem van de Nederlandse intensieve varkens- en pluimveehouderij. Driekwart van de grondstoffen van de Nederlandse veehouderij wordt geïmporteerd, terwijl meer dan de helft van de productie wordt geëxporteerd (PBL, 2009). In Nederland ontstaat hierdoor een mestoverschot, terwijl elders externe inputs zoals (fosfaat)kunstmest nodig zijn om de productie op peil te houden. Ongeveer 85% van de fosfaat die wereldwijd gewonnen wordt, is bedoeld voor de productie van kunstmest en veevoer. Net als bij steenkolen en olie is de voorraad fosfaat in de wereld eindig. Voor fosfaat is echter geen alternatief beschikbaar, waardoor we zuiniger met deze kostbare grondstoffen om moeten gaan, met name door kringlopen vergaand te sluiten. (PBL, 2009)

### Sojaveevoer

De Nederlandse veehouderij maakt op grote schaal gebruik van soja die op onduurzame wijze in Zuid-Amerika wordt geproduceerd. Nederland is na China de grootste importeur van soja ter wereld. Dit geeft Nederland een speciale verantwoordelijkheid. Voor de teelt van soja worden grote arealen tropisch bos en unieke savannes gekapt of verbrand. Ontbossing is één van de hoofdoorzaken van het verlies aan biodiversiteit. De uitbreiding van de plantages gaat bovendien gepaard met gedwongen landonteigening en grove schending van mensenrechten. Mensen verliezen hun land hun werk én hun voedselzekerheid. (Profundo, 2009)

Door de veevoerimport worden regionale nutriëntenkringlopen verbroken, wat in Nederland al decennia leidt tot mestoverschotten. De hiermee gepaard gaande ophoping van fosfaat, stikstof en zware metalen in bodem, grond- en oppervlaktewater, en de uitstoot van ammoniak in de lucht, zorgen voor vermisting en verzuring van het milieu. Plant- en diersoorten sterven hierdoor (lokaal) uit en drinkwaterbereiding wordt bemoeilijkt. Daarnaast kan de blootstelling aan ammoniak en fijn stof leiden tot gezondheidsschade. (PBL, 2009)



## Toekomstvisie voor een duurzame veehouderij in Utrecht

De veehouderij levert veelal de grootste bijdrage aan de milieuproblematiek. De afname van de veestapel in de laatste decennia is de belangrijkste reden voor de vermindering van de milieuvervuiling. Toch worden een groot aantal milieudoelstellingen nog (lang) niet gehaald, waaronder de Kaderrichtlijn Water en de Nitraat- en NEC-richtlijn. Zo is de ammoniakuitstoot en de daarmee samenhangende stikstofdepositie sinds 2002 niet meer gedaald. (PBL, 2009)

### De lange schaduw van de veehouderij

In de Milieubalans 2009 heeft het officiële adviesorgaan van de overheid op gebied van natuur en milieu, het Planbureau van de Leefomgeving (PBL), uitgebreid stilgestaan bij de impact van de veehouderij (PBL, 2009). Het PBL stelt dat de veehouderij wereldwijd de belangrijkste veroorzaker is van het verlies van biodiversiteit op land. De belangrijkste oorzaak is de ontginning van natuurlijke gronden naar bouwland of weidegrond. Daarnaast wordt de biodiversiteit aangetast door de emissies van ammoniak, stikstof en fosfaat. In Europa is de veehouderij verantwoordelijk voor 40% van het verlies aan biodiversiteit.

Mondiaal is de veehouderij, met een emissie van 18% een van de belangrijkste bronnen van de uitstoot van broeikasgassen. De veehouderij veroorzaakt broeikasgassen via de emissies van methaan bij de vertering van voer door herkauwers en via het vrijkomen van methaan en lachgas uit opgeslagen mest. Methaan en lachgas zijn een respectievelijk 23 en 310 maal sterker broeikasgas dan CO<sub>2</sub>.

In Nederland is de veehouderij verantwoordelijk voor circa 11% van de uitstoot van broeikasgassen. Dit heeft overigens alleen betrekking op de nationale emissie en niet voor de emissies die vrijkomen bij de teelt van veevoergewassen elders. Zo wordt de opbrengst van ruim één miljoen hectare soja opgevoerd aan de veehouderij. Zonder aanvullend beleid neemt het aandeel van de veehouderij in de Nederlandse emissies waarschijnlijk toe.

Binnen de provincie Utrecht levert de veehouderij een aandeel van ongeveer 12%. Binnen de Utrechtse landbouwsector is dit 78%. De melkveehouderij is veruit de belangrijkste bron van broeikasgassen. (CLM, 2007)

In het Reconstructieplan Gelderse Vallei/Utrecht-Oost stelden de provincies dat de milieusituatie in het hele gebied slecht is. Grote delen van de natuur zijn vermest, verzuurd en verdroogd. Ook de waterkwaliteit voldeed bij lange na niet aan de normen. (Provincie Utrecht en Gelderland, 2005) Het huidige mestbeleid voor Utrecht is nog steeds onvoldoende. De bijdrage van de landbouw aan de belasting van het grond- en oppervlaktewater kan lokaal oplopen tot 75 procent. Niet voor niks is in het reconstructieplan vermesting van het oppervlaktewater als één van de grootste knelpunten voor het bereiken van gezonde en veerkrachtige watersystemen genoemd. In 2004 voldeed meer dan 50 procent van de metingen niet aan de norm voor nitraat en stikstof in oppervlaktewater. Zo'n 80 procent van de landbouwgrond valt onder 'fosfaatverzadigde grond'. De verzuring van bossen, heideterreinen en andere ecosystemen in de provincie Utrecht komt voor ongeveer 50 procent door de uitstoot van ammoniak, die bijna geheel afkomstig is uit de landbouw. (Provincie Utrecht, 2006) Uit de milieuanalyse van Alterra uit 2001 kwam naar voren dat kritische depositiewaarden op de Utrechtse Heuvelrug en de Grebbeberg met 100 tot 200% werden overschreden (Alterra, 2001).

## Dierenwelzijn

Door de eenzijdige focus op productiviteitsverhoging en kostprijsverlaging delft het dierenwelzijn al jaren het onderspit in de veehouderij. Om dieren aan te passen aan de productiesystemen (hokken en kooien) worden routinematig lichamelijk ingrepen toegepast in de vorm van kappen van snavels, knippen van tanden en staarten en wegbranden van horens. Waar het moedwillig toebrengen van letsels bij dieren wettelijk strafbaar is, is met het Ingrepenbesluit voor dieren in de veehouderij een uitzondering gemaakt.

Vanwege de beperkte leefruimte in de hokken, kooien en stallen kunnen dieren hun natuurlijk gedrag niet uiten, wat leidt tot stress en ongerief. Ook het doorfokken op productietekenen zorgt voor ernstige welzijnsproblemen. De belangrijkste dierenwelzijnsorganisaties Dierenbescherming, Wakker Dier en Varkens in Nood hebben daarom al decennia lang forse kritiek op het dierenwelzijn in de intensieve veehouderij.

De manier waarop dieren in de veehouderij gehouden worden is vastgelegd in de Gezondheids- en Welzijnswet voor Dieren (GWWD), een kaderwet waarin kortweg wordt gesteld dat het welzijn van dieren niet onnodig mag worden aangetast (GWWD, 1992). In 2012 wordt deze wet vervangen door de Wet Dieren. Naleving van de wet is echter geen garantie van het dierenwelzijn. Uit de uitgebreide inventarisatie van de Animal Science Group in 2007 naar ongerief bij dieren blijkt dat varkens, nertsen, melkvee en pluimvee in wettelijk goedgekeurde houderijsystemen ernstig in hun welzijn worden aangetast. De biologische veehouderij kent ook een aantal aandachtspunten, maar het welzijn – vastgelegd in internationaal geldende regelgeving – is beduidend beter geregeld, waardoor het dierenwelzijn beter gewaarborgd is (ASG, 2007).

### Verbetering dierenwelzijn gaat langzaam

Slechts 4% van alle veehouderijen valt onder een gecertificeerd kwaliteitssysteem dat toetst of bedrijven bovenwettelijke welzijnsbevorderende maatregelen nemen – inclusief de biologische veehouderij. (WUR, 2010) Een recente inventarisatie over de verduurzaming van de veehouderij in de periode 2000-2010, uitgevoerd door het Planbureau voor de Leefomgeving (PBL) concludeert dan ook dat verbetering van het dierenwelzijn slechts traag verloopt (PBL, 2010). Uit een overzicht van minimumstandaarden ten aanzien van het welzijn van varkens, kippen en vleeskalveren in Europese landen, blijkt dat Noorwegen en Zweden op het gebied van dierenwelzijn koplopers in Europa zijn en Nederland een middenmoter is (LEI, 2008).

## Dierziekten

Uitbraken van dierziekten zijn van alle tijden. Maar sinds de opkomst van de intensieve veehouderij is zowel de veestapel als het aantal dieren per bedrijf sterk toegenomen. In de afgelopen 15 jaar hebben verschillende uitbraken van dierziekten, waaronder de Varkenspest (1997), Mond- en klauwzeer (2001) en Vogelpest (2003) geleid tot een complete ‘stand-still’ in grote delen van Nederland, waaronder Utrecht. Miljoenen veelal gezonde dieren zijn geruimd, ten koste van miljarden euro’s belastinggeld (IVM, 2010). De trend om dieren te clusteren, bijvoorbeeld in concentratie- of landbouwontwikkelingsgebieden, vergroot daarbij de gevolgen van een eventuele uitbraak (CLM, 2008).

## 3.3 People

### Volksgezondheid

Nederland behoort momenteel tot de meest vee-dichte landen ter wereld (FAO, 2007). Wetenschappers geven aan dat het dichtbevolkte Nederland hiermee als een soort ‘snelkookpan’ fungeert, met mogelijke risico's voor de volksgezondheid (RIVM, 2008). De onverwachte schaalvergroting in de geitenhouderij van de afgelopen tien jaar en daarmee gepaarde uitbraak van Q-koorts – qua omvang en virulentie uniek in de wereld – illustreert dit gevaar.<sup>5</sup> In Utrecht zijn vijf gevallen van Q-koorts bekend.<sup>6</sup>

Door de recente uitbraak van Q-koorts en sterke toename van resistente bacteriën neemt de bewustwording over de gezondheidsrisico's door de intensieve veehouderij toe. De volgens deskundigen “alarterende toename” van resistente bacteriën houdt direct verband met het overmatig gebruik van antibiotica in de veehouderij (MINLNV, 2010). Zo is het gebruik van antibiotica op voorschrift van een dierenarts (uitgedrukt in gram per kg levend gewicht) in 2007 verdubbeld vergeleken met 1999. Nederland heeft hiermee het hoogste antibioticagebruik in vergelijking met andere Europese landen. In 2006 is het gebruik bij vleesvarkens-, vleeskuiken- en melkveebedrijven opnieuw toegenomen, evenals de resistentieniveaus van onder meer de *E.coli* en vee-gerelateerde MRSA (ook wel ziekenhuisbacterie) (MARAN, 2010; NETHMAP, 2009).

### Landschappelijke inpassing

*“Dit is nooit de bedoeling geweest van die regeling. De overheid zou op het gebied van ruimtelijke ordening kunnen zeggen: ‘Dat willen we niet’”*  
*Oud-landbouwminister Veerman (CDA) over de komst van megastallen in landbouwwontwikkelingsgebieden (Volkskrant, 2009).*

Schaalvergroting is al decennia lang een eigenschap van met name de intensieve veehouderij, die voor het publiek lange tijd onopgemerkt is gebleven. Met de komst van megastallen is hier verandering in gekomen (Alterra, 2007). Door de reconstructiewet, het systeem van verhandelbare dierrechten en het nemen van technische maatregelen zoals de plaatsing van luchtwassers, zijn de mogelijkheden voor de vestiging van bedrijven met grote aantallen dieren toegenomen.

Verdere schaalvergroting, en megastallen in het bijzonder, brengen ten opzichte van modale bedrijven extra risico's met zich mee, vooral op het gebied van landschappelijke inpassing, lokale milieuoverlast en de dier- en volksgezondheid. Daarnaast worden de fundamentele milieu- en dierenwelzijnsproblemen van de intensieve veehouderij niet opgelost. (Dierenbescherming, 2008; CLM, 2008).<sup>7</sup>

<sup>5</sup> <http://www.nu.nl/gezondheid/1670688/uitbraak-q-koorts-in-nederland-uniek.html>

<sup>6</sup> <http://vwa.nl/onderwerpen/dierziekten/dossier/q-koorts/kaart-met-overzicht-van-besmette-bedrijven>

<sup>7</sup> Zie “Bijlage 2 - Schaalvergroting: oplossing of deel van het probleem?” (pagina 63) voor een uitgebreidere toelichting.

### Maatschappelijke kosten

Uit bovenstaande paragrafen blijkt dat de productie van vlees, zuivel en eieren aanzienlijke schade toebrengt aan onze gezondheid, de natuur, het milieu en het dierenwelzijn. De kosten die nodig zijn om deze schade te voorkomen of teniet te doen – de zogenaamde “externe” of “maatschappelijke” kosten – zijn veelal niet in de prijs van het product meegenomen. Voorbeelden van deze kosten zijn verminderde gezondheid door de blootstelling aan fijn stof, ammoniak en resistente bacteriën, kosten voor de zuivering van water van fosfaat en nitraat, een verminderd dierenwelzijn en het uitsterven van soorten door vermesting, verzuring en de kap van het tropisch regenwoud. Uiteindelijk betaalt de burger, het dier en de natuur de prijs.

#### Ramingen maatschappelijke kosten van de veehouderij

Een eerste beperkte studie door CE Delft uit 2005 schatte de maatschappelijke kosten die door de Nederlandse veehouderij jaarlijks worden gemaakt op 1,7 miljard euro (CE, 2005). Een recentere studie door de Vrije Universiteit schat dat alleen al de kosten voor de varkensvleesproductie op €1,5 miljard per jaar. De kostprijs van gangbaar en biologisch varkensvlees zou respectievelijk met €2,32 (35%) en €1,26 (15%) moeten stijgen om de maatschappelijke kosten voor dierenwelzijn en milieu mee te nemen. De kosten voor volksgezondheid, zoals gezondheidsschade door ammoniak, fijn stof, voor de mens gevaarlijke dierziekten en resistente bacteriën zijn hierbij nog niet meegenomen, omdat deze moeilijk te kwantificeren zijn (IVM, 2010).

In 2007 bedroeg de bruto toegevoegde waarde van het gehele intensieve veehouderijcomplex vijf miljard euro, wat overeenkomt met 19,5% van het totale Nederlandse agrocomplex. Dit is inclusief alle bijbehorende slachterijen, toeleveranciers – zoals de veevoerindustrie, banken, verzekeraars en overige diensten – en distributiebedrijven. (LEI, 2010)

## Intensivering van de melkveehouderij

Tot nu toe hebben de fundamentele duurzaamheidsproblemen zich vooral gemanifesteerd in de intensieve veehouderij. Toch blijkt dat de productiefilosofie van de intensieve tak ook in de melkveehouderij steeds vaker wordt toegepast –samen met de daarbij behorende problemen.

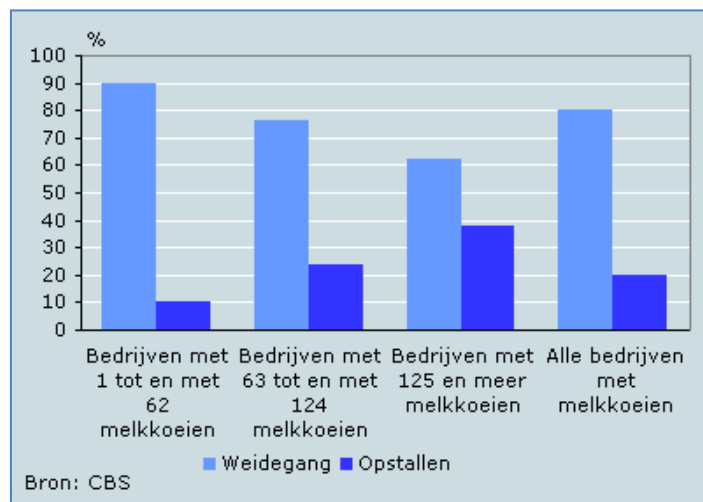


Het percentage koeien dat jaarlang op stal staat is de afgelopen 11 jaar verdrievoudigd tot 21%. Vrouwelijk jongvee komt de afgelopen drie jaar 28 dagen per jaar minder buiten. Bron: (CBS, 2010).

Dit wordt onder meer geïllustreerd met het feit dat tegenwoordig twee op de tien koeien jaarrond op stal staat - drie keer zoveel als in 1997. Hoewel in het Westelijk weidegebied nog maar één op twaalf koeien op stal gehouden, is dit wel een verviervoudiging ten opzichte van 1997 (CBS, 2010). De belangrijkste oorzaak voor het op stal houden van de koeien is de toenemende schaalvergroting en intensivering, omwille van een efficiëntere bedrijfsvoering (LEI, 2006; CBS, 2007). Inmiddels kent Nederland maar liefst 107 megastallen met koeien, zelfs meer dan de intensieve varkenshouderij (73 megastallen) (Alterra, 2007).

Ook de milieu-impact van de melkveehouderij is groot. Ten opzichte van de gehele landbouwsector is de melkveehouderij verantwoordelijk voor de uitstoot van 41% van de broeikasgassen, 45% van het fosfaat, 53% van de stikstof, 39% van de ammoniak en de meeste zware metalen (CBS, 2009; CLO, 2004; CLM, 2008; LEI, 2007).

Ten slotte is de eeuwenoude dominante aanwezigheid van de melkveehouderij in het Westelijk veenweidegebied zowel een zegen als een vloek. Een zegen, omdat zij zorgt voor een leefbaar platteland en een drager is van het cultuurlandschap. Maar een vloek, omdat het vanwege de natte omstandigheden noodzakelijk is om het waterpeil continue te verlagen. De hierdoor veroorzaakte verdroging en grotere gevoeligheid voor vermessing is een belangrijke reden voor het verdwijnen van de oorspronkelijke natuur. Daarbij komen door de bodemdaling en oxidatie grote hoeveelheden broeikasgassen vrij. (WUR, 2005)



verband zien tussen bedrijfsomvang en het jaarlange opstallen van koeien (CBS, 2007).

### *Het belang van weidegang*

*"Weidegang kan veel gezondheidsproblemen verminderen én ruimte bieden aan natuurlijk gedrag van runderen. Gezien ook de maatschappelijke wens van koeien in de wei, lijkt weidegang een oplossing die veel verschillende voordelen combineert"*  
*Animal Science Group (ASG, 2007)*

De Commissie Dierenwelzijn van de Europese Autoriteit voor Voedselveiligheid (EFSA) heeft in een omvangrijke studie de voor- en nadelen van weidegang voor het dierenwelzijn in kaart gebracht. Zij concludeert dat weidegang leidt tot minder sterfte, minder uierproblemen, minder vruchtbaarheidsproblemen en minder klauw- en pootproblemen. Klauw- en pootgebreken zijn volgens haar het grootste welzijnsprobleem in de melkveehouderij. EFSA adviseert dat wanneer mogelijk, weidegang toegepast zou moeten worden. (EFSA, 2009; EFSA, 2009) Uit recentere studies blijkt dat in Nederland minstens 70% van de koeien jaarlijks met één of meerdere klauwaandoeningen en/of pootgebreken rondloopt (GD, 2008; V-Focus, 2008). Vijf van de tien koeien heeft jaarlijks last van - vaak pijnlijke - uierontsteking (PZ, 2006; Wakker Dier, 2010).



Weidegang biedt niet alleen belangrijke voordelen voor het dierenwelzijn. In 2005 heeft de Animal Science Group (ASG) een totaalafweging gemaakt rond weidegang. De onderzoekers concludeerden dat (beperkte) weidegang niet alleen wat betreft dierenwelzijn en diergezondheid duidelijk voordelen biedt, maar ook wat betreft imago, arbeid, economie en weidevogels.<sup>8</sup> (ASG, 2005)

In 2008 heeft de ASG aanvullend onderzoek verricht naar het effect van weidegang op de economische prestaties van melkveebedrijven. Hierbij is uitgegaan van het nieuwe mestbeleid vanaf 2009 en gekeken naar weidegang onder de "moeilijke omstandigheden" van vergaande intensivering en schaalvergroting, zoals een naar verhouding kleine huiskavel, een hoge melkproductie per koe, een automatisch melksysteem (melkrobot) en een grote koppel dieren. Het rapport concludeert dat, ondanks de door de veehouder veronderstelde voordelen van een efficiëntere bedrijfsvoering, weidegang onder vrijwel alle omstandigheden meer geld oplevert - tot wel twee euro per honderd kilo melk. (ASG, 2008)

---

<sup>8</sup> Voor de meest gangbare definitie van weidegang geldt dat koeien gedurende minimaal 120 dagen per jaar, tenminste 6 uur per dag, van voorjaar tot najaar in de wei lopen. Dit komt overeen met het B(eperkt weiden) systeem. Zie <http://www.weidegangadvies.nl/stichting.html>

### Roep om verduurzaming

In 2007 behandelde de Tweede kamer het eerste nationale burgerinitiatief, getiteld 'Stop fout vlees'. Binnen drie maanden vroegen meer dan honderdduizend burgers om een einde te maken aan de bio-industrie, en te kiezen "voor een veehouderij zonder dierenleed, zonder milieuschade en zonder massale import van veevoersoja die ten koste van mensen en natuur in ontwikkelings landen is geproduceerd" (Milieudefensie, 2007). Daarna heeft de komst van megastallen de afgelopen jaren voor veel beroering gezorgd. In Overijssel, Gelderland, Limburg, Noord-Holland en Noord-Brabant heeft dit geleid tot een provinciaal burgerinitiatief, waarbij tienduizenden burgers de politiek opriepen megastallen tegen te houden (Volkskrant, 2009). In Noord-Holland en Noord-Brabant resulteerde dit in respectievelijk een verbod op megastallen en vergaande inperkingen van de intensieve veehouderij (Noord-Brabant, 2010; Milieudefensie, 2010). Groningen, Zuid-Holland, Zeeland en Drenthe hebben met de invulling van de (concept) Structuurvisie eigenhandig stappen gezet om ongebreidelde ontwikkelingen in de intensieve veehouderij een halt toe te roepen, waardoor megastallen worden uitgesloten.

### Hoogleraren pleiten voor een duurzame veehouderij

De maatschappelijke roep om een duurzame veehouderij blijft toenemen, wat onder meer blijkt uit de het 'Pleidooi voor een duurzame veehouderij – einde aan de georganiseerde onverantwoordelijkheid', die door 258 Nederlandse (bijzonder) hoogleraren en meer dan 16 duizend mensen is onderschreven. In het pleidooi wordt opgeroepen de intensieve veehouderij te saneren en om te vormen tot een dier-, mens- en milieuvriendelijk systeem dat tegemoetkomt aan de natuur en behoeftes van alle levende wezens. (Vonk, 2010)

Ook in Utrecht is de maatschappelijke roep om verduurzaming hoorbaar. Het burgerinitiatief 'Stop veefabrieken Utrecht' is door 14 duizend verontruste burgers ondertekend, waarin zij de provincie vragen om de komst van (of uitbreiding naar) grootschalige intensieve veehouderijen in Utrecht tegen te houden. (Milieudefensie, 2009)

### 3.4 Conclusie

Na decennia van intensivering, schaalvergroting en specialisatie in de veehouderij zijn de duurzaamheidsproblemen op het gebied van People, Planet en Profit nog steeds groot, of zelfs verergerd. Gezinsbedrijven moeten stoppen of kiezen voor vergaande schaalvergroting omdat ze anders het hoofd niet boven water kunnen houden. De vervuiling van bodem, water en lucht door overmatig mestgebruik en niet-grondgebonden veehouderijsystemen zorgt nog steeds voor grote problemen. Grootschalige importen van veevoer leiden elders tot ontbossing, verlies aan biodiversiteit en landconflicten. De hoge vee-dichtheid en schaalvergroting zorgt voor toenemende risico's voor de volksgezondheid en grootschalige uitbraken van dierziekten. In de dieronvriendelijke houderijsystemen worden dieren nog steeds aangepast aan het systeem, in plaats van het systeem aan het dier. En de melkveehouderij lijkt de productiefilosofie van de intensieve tak steeds meer te omarmen.

De provincie Utrecht vormt ten aanzien van deze problemen geen uitzondering. De intensieve veehouderij zorgt in Utrecht-Oost/Gelderse vallei voor grote milieu- en dierenwelzijnsproblemen. Daarnaast kent de melkveehouderij in de veenweidegebieden door vermesting en toenemende verdroging haar eigen problematiek.

Het niet oplossen van deze problemen leidt momenteel tot een toenemende druk vanuit de samenleving. Verschillende burgerinitiatieven roepen de politiek op het huidige veehouderijsysteem te verduurzamen en problemen écht op te lossen. Ook in Utrecht is de maatschappelijke roep duidelijk hoorbaar.

## 4. Toekomstige ontwikkelingen

Toekomstige ontwikkelingen op provinciaal, nationaal en internationaal niveau hebben uiteraard gevolgen voor de veehouderij in Utrecht. Voor een volledig beeld worden in dit hoofdstuk de belangrijkste ontwikkelingen kort benoemd.

### 4.1 Structuurvisie en Vitaal Platteland

Vanwege de nieuwe Wet ruimtelijke ordening (nWRO) treft de provincie momenteel voorbereidingen voor het maken van een Provinciale Ruimtelijke Structuurvisie (PRS). Naar planning is dit proces in 2012 voltooid.<sup>9</sup> De herziening van het ruimtelijke beleid kan belangrijke consequenties hebben voor de veehouderij, aangezien de belangen van bedrijvigheid, natuur, milieu, landschap en recreatie opnieuw tegen elkaar afgewogen worden. Zo heeft begin 2010 een discussie rondom de actualisatie van het reconstructieplan plaatsgevonden, mede gezien de vergaande schaalvergroting in de veehouderij. GS stelt voor vanuit oogpunt van volksgezondheid, milieu, natuur en landschap de maximale omvang van stallen (bouwblokken) in de intensieve veehouderij in principe te beperken tot 1,5 hectare, ook in het LOG. Een gering aantal veehouderijen in verwevingsgebieden mogen tweemaal met 30% uitbreiden (in plaats van eenmaal). Het voorstel is om deze wijzigingen mee te nemen bij de herziening van de Provinciale Structuurvisie (GS Utrecht, 2010). De facto betekent dit dat bedrijven in totaal met 70% kunnen uitbreiden ten opzichte van de huidige bedrijfsomvang, waardoor lokaal de milieudruk sterk toe kan nemen. Overigens kunnen op een bouwblok van 1,5 hectare met één bouwlaag nog zeker 7.500 varkens, 1.200 zeugen, 120.000 leghennen of 220.000 vleeskuikens gehuisvest worden. Dit komt overeen met drieënhalf maal de omvang van een modaal bedrijf. (Alterra, 2007)

Van oudsher zijn boerengezinsbedrijven de economische en culturele dragers van het platteland. In haar Agenda Vitaal Platteland stelt de provincie Utrecht dat het belangrijk is om deze rol als gebruiker en beheerder van het landschap te behouden. Dit wil zij onder meer doen door landbouw te verduurzamen en haar te helpen bij het versneld halen van de milieudoelen. De biologische landbouw moet bijna verdubbelen naar 89 bedrijven en ondernemers worden gestimuleerd om in te zetten op verbreding. Ook zet de provincie in op behoud van streekidentiteit en cultuur, die volgens haar een belangrijke stimulerende rol speelt in de plattelandseconomie. (Provincie Utrecht, 2006).

---

<sup>9</sup> <http://www.puzzelenmetdeprovincie.nl/puzzel/structuurvisie/>

## 4.2 Verdergaande schaalvergroting

Wanneer de verwachte landelijke trend van de afgelopen tien jaar zich ook in Utrecht manifesteert, wat gezien de inhaalslag die de afgelopen tien jaar gemaakt is aannemelijk is, zullen van de huidige 1656 melkveebedrijven in 2050 nog 292 over zijn (zie Tabel 5). Het aantal varkens- en kippenbedrijven is dan gedaald naar respectievelijk 31 en vijf bedrijven. Bijna zes van de zeven boeren zijn gestopt. Het aantal dieren per bedrijf neemt toe tot 525 koeien (inclusief jongvee), 12 duizend varkens en 390 duizend kippen (zie Tabel 6). In 2050 is een gemiddeld bedrijf daarmee vijf tot twintig keer zo groot als in 2009. Gezien de snelle ontwikkeling van megastallen is het – bij ongewijzigd beleid – redelijk om te veronderstellen dat het om een conservatieve schatting gaat.

**Tabel 5. Ontwikkeling van het aantal veehouderijen in Utrecht. De voorspelling is gebaseerd op de landelijke trends van de afgelopen tien jaar. (CBS, 2010)**

Aantal bedrijven	2009	2030	2050	% t.o.v. 2009
<b>Melkveehouderij</b>	1656	664	292	18%
<b>Varkenshouderij</b>	394	117	31	8%
<b>Pluimveehouderij</b>	106	20	5	5%

**Tabel 6. Ontwikkeling gemiddeld aantal dieren per bedrijf in Utrecht. De voorspelling is gebaseerd op de landelijke trend van de afgelopen tien jaar. (CBS, 2010)**

Veestapel	2009	2030	2050	% t.o.v. 2009
<b>Melk- en jongvee</b>	90	231	525	584%
<b>Varkens</b>	739	3,066	11,710	1584%
<b>Kippen</b>	16,721	88,193	387,426	2317%

Naast het grote verlies aan boeren zal bij voortgaande schaalvergroting de melkveehouderij haar rol als beheerder van het landschap moeilijk kunnen vervullen. In Utrecht zullen bij ongewijzigd beleid in 2050 ongeveer driehonderd melkveehouderijen over zijn, nog geen vijfde van het huidige aantal. Deze megabedrijven hebben een gemiddelde bedrijfsomvang van 525 stuks melk- en jongvee. Het toepassen van weidegang is bij deze koppelgrootte vrijwel onmogelijk. Schaalvergroting blokkeert hiermee niet alleen een economisch en cultureel vitaal platteland, maar ook de gewenste omslag naar een diervriendelijke veehouderij.

## 4.3 Nationale toekomstvisie veehouderij

Een van de zes thema's van het Kabinetsbrede Aanpak Duurzame Ontwikkeling (KADO) is het thema 'Biodiversiteit, Voedsel en Vlees'. In dit kader heeft het Ministerie van LNV de nota 'Duurzaam Voedsel' gepresenteerd, naast de al eerder verschenen 'Toekomstvisie Veehouderij'. (VROM, 2008; MINLNV, 2009)

In deze inspirerende toekomstvisie van de veehouderij uit 2008 heeft het Kabinet zich ten doel gesteld de veehouderij in vijftien jaar te laten ontwikkelen tot een integraal duurzame veehouderij.

<sup>10</sup> Een veehouderij die in de samenleving wordt gewaardeerd en die produceert met respect voor mens, dier en milieu – waar ook ter wereld. (MINLNV, 2008) De bijbehorende uitvoeringsagenda 'Duurzaam Veehouderij', een convenant tussen marktpartijen en maatschappelijke organisaties, is een verdere uitwerking van deze toekomstvisie. De minister kiest hierbij niet voor een sturende, maar vooral faciliterende rol, door in te zetten op zelfregulering en draagvlak binnen de convenantpartijen (MINLNV, 2009).

Gezien de kritische analyse van het PBL en de Algemene Rekenkamer over het halen van de milieudoelen en de verbeteringen op het gebied van dierenwelzijn, is het zeer de vraag of zelfregulering voldoende is om de ambitie van een integraal duurzame veehouderij in 2023 haalbaar te maken. Beide adviesorganisaties stellen verscherping van de regelgeving en handhaving voor (Algemene Rekenkamer, 2008; PBL, 2010)

Daarnaast is de transitie naar duurzame plantaardige en dierlijke eiwitten sinds 2008 kabinetsbeleid, waarbij inmiddels voorzichtige stappen gezet worden naar het stimuleren van een vermindering van de consumptie van dierlijke eiwitten (MINLNV, 2009).

Duurzame voedselproductie én –consumptie staat nationaal dus stevig op de kaart en zal de komende periode nog veel aandacht krijgen. Maar aanvullend beleid en concretere doelstellingen zijn daarbij nodig. Bij de uitwerking hiervan zoekt de minister uiteraard ook naar samenwerking met provincies en gemeenten.

---

<sup>10</sup> Zie Bijlage 4 - Toekomstvisie op de veehouderij, pagina 49

### 4.4 Afschaffing melkquotum

Het hervormingsproces van het GLB zal zich de komende jaren gaan uitkristalliseren, maar wat betreft de afschaffing van het Europese melkquotum is de afgelopen jaren al een voorschot genomen door het productieniveau stapsgewijs uit te breiden. In 2015 wordt het melkquotum in zijn geheel afgeschaft. Naar verwachting zullen melkveehouders, net als nu de pluim- en varkenshouders, vaker te maken krijgen met sterk fluctuerende prijzen. Hierdoor zal de druk om verder te intensiveren, kostprijs te verlagen en de bedrijfsomvang te vergroten verder toenemen en de milieu-impact stijgen (LEI, 2006; CLM, 2008). Zowel op nationaal als provinciaal niveau is daarom aanvullende regelgeving nodig om investeringen op het gebied van milieu, natuurbehoud en dierenwelzijn te stimuleren. Het Planbureau van de Leefomgeving stelt dat in de melkveehouderij vermindering van de melkveestapel een belangrijk instrument kan zijn om de milieuproblemen fundamenteel aan te pakken (PBL, 2009).

### 4.5 Afschaffing dierrechten

Zoals de omvang van de melkveehouderij wordt begrensd door de melkquota, wordt de omvang van de varkens- en pluimveestapel begrensd door een stelsel van dierrechten. Ook deze dierrechten worden in 2015 afgeschaft. Hierdoor heeft de Nederlandse overheid geen directe grip meer op de omvang van de veehouderij, waardoor de gestelde milieudoelen verder in gevaar komen, zeker omdat de huidige beleidsinstrumenten onvoldoende zijn. Capgemini/Alterra adviseren de overheid daarom een nieuw stelsel van dierrechten in te voeren of te sturen door middel van een emissie management systeem (Capgemini, 2010; Capgemini, 2010). Het lijkt erop dat de overheid dit advies niet overneemt, waardoor volgens het LEI de varkensstapel mogelijk met 12% groeit en de pluimveestapel met 10% (LEI, 2010).

### 4.6 Ammoniakbeleid

De emissie van ammoniak uit de landbouw in 2008 is berekend op 119 kiloton. Om onder het nationale NEC-plafond te blijven, zou de emissie uit de landbouw moeten dalen tot 113 kiloton in 2010. Dit wordt zeer waarschijnlijk niet gehaald, mede door de recessie, misrekening en versoepeling van wetgeving. Door wijzigingen van de Wet ammoniak en veehouderij worden alleen natuurgebieden groter dan 50 hectare nog beschermd, is interne saldering van stalemissies mogelijk, en zijn de uitbreidingsmogelijkheden voor de melkveehouderij verdubbeld. Door het wegvallen van de melkquotering en het beëindigen van het dierrechtenstelsel in 2015 zal de beperking van de emissies door de veehouderij alleen op de regelgeving voor mest en ammoniak komen te rusten. (PBL, 2009) Het Kabinet wil door het sluiten van convenanten met het bedrijfsleven alsnog de NEC-doelstelling halen, maar gezien deze ontwikkelingen is dit zeer onwaarschijnlijk.

#### Gelderse Vallei

De groene organisaties zijn nog steeds bezorgd over de nog steeds veel te hoge ammoniakbelasting in de Vallei. De komende twee jaar wordt bekeken of de verwachte dalende trend daadwerkelijk op zal treden. Anders zullen zij pleiten voor aanvullende maatregelen. Ook is bij de evaluatie de wens uitgesproken het aantal dieren in de Gelderse vallei niet meer toe te laten nemen. Voor de intensieve veehouderijbedrijven in de LOG's is een harde grens gesteld aan de afmetingen van het bouwblok. Deze laat echter wel fikse stallen toe. (NMU, 2010)

## 4.7 Hervorming van het gemeenschappelijk landbouwbeleid

De hervorming van het gemeenschappelijk landbouwbeleid in 2013 zal belangrijke gevolgen hebben voor de veehouderij in Nederland. De directe inkomenssteun aan boeren staat onder druk, evenals de steunmaatregelen in de vorm van exportrestituties voor vlees en zuivel en de hoge tariefmuren voor importen van landbouwproducten van buiten de Europese Unie.

De inzet van Nederland is een toekomstig Europees Landbouwbeleid dat in dienst staat van versterking van de concurrentiekracht en marktorientatie van de agrarische sector, die duurzaam en veilig produceert en die tevens maatschappelijke waarden levert die niet via de markt beloond worden. Hiertoe wil de Nederlandse regering het systeem van directe inkomenssteun ombouwen naar een systeem van marktgerichte beloningen voor de realisatie en instandhouding van gewenste maatschappelijke waarden, zoals natuur, milieu, landschap of dierenwelzijn. (MINLNV, 2008)

Als het gemeenschappelijk landbouwbeleid op deze wijze zal worden omgevormd, zullen in Nederland vier groepen grondgebonden landbouwbedrijven ontstaan, die mogelijk in aanmerking komen voor overheidsondersteuning (zie Figuur 3). Er zijn bedrijven die alleen voedsel produceren en bedrijven die naast voedselproductie ook groene en blauwe diensten aanbieden. Daarnaast zijn er bedrijven die produceren in regio's met een natuurlijke handicap of waar extra beperkingen worden opgelegd, en er zijn bedrijven die daar geen last van hebben. (MINLNV, 2008) Wanneer het beleid zich in deze richting ontwikkelt, liggen er in de toekomst met name interessante kansen voor de veenweidegebieden om de melkveehouderij te ontwikkelen richting een duurzame, diervriendelijke en landschapondersteunende sector.

**Figuur 3. De vier groepen grondgebonden landbouwbedrijven die, volgens de houtskoolschets voor het Europees Landbouwbeleid van minister Verburg, mogelijk in aanmerkingen komen voor overheidsondersteuning. Overgenomen uit (MINLNV, 2008)**

		Gebieden met beperkingen (natuurlijk of bestuurlijk) ?	
		nee	ja
Aanbieding van collectieve diensten?	nee	<p style="text-align: center;"><b>1</b></p> <p style="text-align: center;">Bedrijven die produceren in gebieden zonder beperkingen en alleen 'voedsel' produceren</p>	<p style="text-align: center;"><b>2</b></p> <p style="text-align: center;">Bedrijven die produceren in gebieden met beperkingen en alleen 'voedsel' produceren</p>
	ja	<p style="text-align: center;"><b>3</b></p> <p style="text-align: center;">Bedrijven die produceren in gebieden zonder beperkingen en ook andere (groen/blauwe) diensten aanbieden</p>	<p style="text-align: center;"><b>4</b></p> <p style="text-align: center;">Bedrijven die produceren in gebieden met beperkingen en ook andere (groen/blauwe) diensten aanbieden</p>

### Veenweidegebieden

Momenteel staat na eeuwen van relatieve economische welvaart de toekomst van de melkveehouderij in het veenweidegebied onder druk. De voortgaande liberalisering van het landbouwbeleid heeft de focus op kostprijsverlaging doen toenemen. Omdat de kostprijs in het veenweidegebied al €200 per hectare hoger ligt dan elders in Nederland, gaat de rentabiliteit daarmee verder achteruit. (Provincie Utrecht, 2006). Daarnaast hebben de afgelopen decennia steeds meer andere functies een plaats gekregen in het veenweidegebied. Wonen, recreatie, natuur en waterberging zijn in toenemende mate concurrenten van de veehouderij, maar vaak ook bondgenoten. De economische landbouw staat steeds meer onder druk, maar vooral in het veenweidegebied heeft een verbrede landbouw mogelijk wel een levensvatbare toekomst. (Alterra, 2007).

### 4.8 Conclusie

Aankomende jaren zullen zich grote veranderingen voordoen met betrekking tot de veehouderij – ook in de provincie Utrecht. De toenemende schaalvergroting zal bij autonoom beleid leiden tot een verdere kaalslag op het platteland. In 2050 zullen gemiddeld zes op de zeven boeren in de Provincie zijn gestopt, terwijl het aantal dieren per bedrijf vijf tot twintig keer zo groot wordt. Door de afschaffing van het melkquotum en het stelsel van dierrechten, zal de groei van de totale veestapel naar verwachting verder toenemen. Dit zal leiden tot een verdere toename van de milieudruk, waardoor het halen van de (inter)nationale beleidsdoelstellingen nog moeilijker wordt. Daarbij is het onduidelijk wat de hervorming van het gemeenschappelijk landbouwbeleid zal betekenen voor de beloning van maatschappelijke diensten als dierenwelzijn en milieu, hoewel hier potentieel interessante kansen liggen voor de Utrechtse melkveehouderij.

De overheid heeft met haar Toekomstvisie van de veehouderij zich ten doel gesteld de veehouderij in vijftien jaar te laten ontwikkelen tot een integraal duurzame veehouderij, die in de samenleving wordt gewaardeerd en die produceert met respect voor mens, dier en milieu. Een inspirerende doelstelling, maar gezien de toekomstige ontwikkelingen en het gebrek aan daadkrachtige maatregelen nog onbereikbaar. Gezien deze ontwikkelingen is in de provincie Utrecht aanvullend en krachtig beleid nodig om een duurzame veehouderij dichterbij te brengen en de problemen het hoofd te bieden. De uitgangspunten die van toepassing zijn op een duurzame veehouderij zijn hierbij doorslaggevend.

## 5. Uitgangspunten voor een duurzame veehouderij

### 5.1 Profit

#### Een eerlijke prijs voor boeren

Dé voorwaarde voor een duurzame veehouderij is dat zij economisch rendabel is – ook voor de lange termijn. Veehouders die zich inspannen om zorg te dragen voor milieu, natuur en dierenwelzijn, moeten de extra productiekosten die hiermee gepaard gaan kunnen terugverdienen via de prijs van het product. Om de kwaliteit en meerwaarde van deze producten tot haar recht te laten komen, moeten deze producten in de markt duidelijk te onderscheiden zijn van goedkope bulkproducten.

#### Multifunctionele landbouw

Verbreiding van de activiteiten is een zinvolle ontwikkeling binnen de veehouderij. Het zorgt voor extra inkomen en versterkt de binding met het platteland. Voor publieke groenblauwe diensten, zoals het in stand houden van het landschap, het toepassen van weidevogelbeheer, maar in principe ook het verzorgen van uitloop en beweiding voor de dieren, dient de boer dan ook een passende beloning te krijgen. Daarbij is



Boerderijcamping de Prinsenhof in Bunnik

het belangrijk dat de vraag naar deze diensten gegarandeerd wordt door niet alleen (inter)nationale, maar ook provinciale fondsen. Daarnaast kunnen private groenblauwe diensten, zoals boerencampings en landwinkels, een bijdrage leveren.

### 5.2 Planet

#### Een schoon milieu en behoud van natuur

De keuze voor een grondgebonden veehouderij is doorslaggevend om regionale kringlopen te kunnen sluiten. Een uitgangspunt dat recentelijk werd onderstreept door de Technische commissie bodem (TCB), die de overheid adviseert over duurzaam bodemgebruik in Nederland (TCB, 2010). Door meer gebruik te maken van eiwitrijk veevoer dat in Nederland of Europa geproduceerd wordt, kunnen voer-mest-kringlopen beter gesloten worden. Dit leidt niet alleen lokaal tot een lagere milieudruk, maar vergroot ook de kansen voor de Europese akkerbouw. Volgens de Nederlandse Akkerbouw Vakbond zijn er kansrijke regionale alternatieven voor import-soja voorhanden, waaronder lupine, veldbonen, erwten maar ook in Europa verbouwde soja (NAV, 2008). Sectoren met een grote afhankelijkheid van soja, zoals de pluimvee- en varkenshouderij, kunnen (tijdelijk) gebruik maken van import-soja die met respect voor mens en natuur is geproduceerd, zoals Braziliaanse ProTerra soja.

## Toekomstvisie voor een duurzame veehouderij in Utrecht

Aanvullend zou een stelsel van voer-mestafzetcontracten tussen veehouders en akkerbouwers (opnieuw) geïntroduceerd moeten worden, wat de garantie geeft dat het geproduceerde voer en de mest regionaal benut wordt.<sup>11</sup> Ook de provincie onderkent dat ruwvoeraankoop in combinatie met mestafzetcontracten een vorm van samenwerking is die voorkomt dat er lokaal een te grote veedichtheid ontstaat. (Provincie Utrecht en Gelderland, 2005)

Naast het grondgebonden karakter dient de toekomstige veehouderij het draagvlak van de omgeving te respecteren. Concreet betekent dit dat emissies van fosfaat, nitraat, ammoniak, broeikasgassen, fijn stof en zware metalen, de natuurlijke grenzen en (inter)nationaal gestelde milieudoelen niet overschrijden (Capgemini, 2010). Ook moet verdroging van het leefgebied worden voorkomen. Deze zogenaamde 'milieugebruiksruimte' verschilt per veehouderijtype en per gebied. Zo kan de meer grondgebonden melkveehouderij haar meststoffen grotendeels op eigen akkers afzetten, terwijl de intensieve veehouderij haar mest moet verkopen in binnen- en buitenland. Daarnaast worden milieu-kritische waarden in Natura 2000- en veenweidegebieden eerder overschreden dan op kleigronden.

Om binnen de milieugebruiksruimte te produceren zijn bronmaatregelen zoals het toepassen van emissiearme stallen en het verplaatsen van bedrijven noodzakelijk (LEI, PBL, 2010), maar is ook een krimp van de veestapel onvermijdelijk. In de provincie Utrecht is vooral de plaatsingsruimte van fosfaat en ammoniakdepositie beperkend. Ten aanzien van fosfaat is bij een gelijkblijvende verdeling van de veestapel over de gehele linie een krimp van 12 procent noodzakelijk (CBS, 2009). De vergaande overschrijding van de kritische depositiewaarden voor ammoniak rondom de Utrechtse Heuvelrug dwingt lokaal echter tot een grotere krimp, omdat juist hier de intensieve veestapel groot is.<sup>12</sup>

### Ruimte voor natuur

Genzen hebben veel nestel- en opgroeigebied in de natuurgebieden, maar hebben hier weinig geschikte foeragemogelijkheden, aangezien genzen behoefte hebben aan eiwitrijk voedsel en in natuurgebieden juist verschraling wordt toegepast. Hierdoor moeten genzen naar omliggend landbouwgebied trekken om hun voedsel te vinden. Het is daarom van belang dat er in of in de directe nabijheid van natuurgebieden waar veel genzen nestelen, foeragemogelijkheden gecreëerd worden en de omliggende landbouwgebieden afgeschermd worden door dicht struikgewas (als genzen in de rui zijn, kunnen zij niet vliegen). Daarnaast is goede ruimtelijke ordening van belang. Voor genzen aantrekkelijke productievelden kunnen beter niet in de directe nabijheid van natuurgebieden gelegen zijn waar veel genzen opgroeien. Bij de toekenning van functies aan gebieden moet hiermee rekening gehouden worden. Op deze wijze kan veel overlast voor boeren voorkomen worden.

---

<sup>11</sup> Tot 2006 was het stelsel van mestafzetcontracten onderdeel van het Nederlandse mestbeleid.

<sup>12</sup> Zie Bedrijven en veestapel, pagina 8 en Veehouderij en duurzaamheid, paragraaf Planet

## Een goed dierenwelzijn

Sinds 1965 worden de Vijf Vrijheden voor landbouwhuisdieren door wetenschappers en dierenwelzijnsorganisaties als uitgangspunt genomen voor het opstellen van dierenwelzijnstandaarden:

1. Vrij van honger en dorst  
*Door direct toegang tot vers water en voedsel om gezond te blijven*
2. Vrij van ongemak  
*Door een comfortabel onderdak en rust te bieden*
3. Vrij van pijn, verwonding en ziekte  
*Door dit te voorkomen of snel te diagnosticeren en te behandelen*
4. Vrij om natuurlijk gedrag te vertonen  
*Door voldoende ruimte en mogelijkheden hiertoe te bieden in gezelschap van soortgenoten*
5. Vrij van angst en spanning  
*Door voor omstandigheden te zorgen die lijden vermijden*

Deze vrijheden zijn indertijd door het Brambell Comité ontwikkeld en in 1993 bijgesteld door de Britse Farm Animal Welfare Council. (FAWC, 1993) Ook het Europees breed gedragen Welfare Quality Project, bedoeld om dierenwelzijn in de veehouderij te kunnen beoordelen, is op deze Vijf Vrijheden gebaseerd (Welfare Quality, 2009).

Een werkelijk duurzame veehouderij garandeert in ieder geval deze vijf vrijheden. Diervriendelijke stalsystemen worden aangepast aan het dier: het dier staat centraal. De dieren krijgen ruimte om natuurlijk gedrag te vertonen, zoals wroeten, scharrelen en het bouwen van nestruimte, en hebben de beschikking over uitloop naar buiten. Zowel de binnen- als buitenruimte biedt afleiding maar ook beschutting tegen weer en wind. Groepshuisvesting is de standaard waarbij zoveel mogelijk gewerkt wordt met stabiele groepen. Om de diergezondheid te verbeteren wordt bij het fokken de nadruk gelegd op gezondheidsaspecten in plaats van productiekenmerken. Door het verbeterde dierenwelzijn en gezondheid komt stress minder voor en zijn ingrepen in principe overbodig.



Biologische varkens van  
veehouder Floor de Heer uit Kamerik

## 5.3 People

### Landschappelijke inpassing

Landschappelijke inpassing van de boerderijen is belangrijk om cultuurhistorische waarden te bewaren. Daarbij spant met name de melkveehouderij zich in voor het instandhouden van het cultuurlandschap. Voor het veenweidegebied zijn kernkwaliteiten als 'veenweidekarakter', 'openheid' en 'kleinschaligheid' daarbij belangrijke dragers. Hierbij passen landschappelijke waarden als grasland en het behoud van koeien in de wei.



Melkveehouderij De Eykenhoeve in Snelrewaard

Daarentegen verdwijnt dit grondgebonden karakter wanneer schaalvergroting en de intensieve veehouderij zijn intrede doet. (MNP, 2007)

Door het gebrek aan landschappelijke inpassing en de toenemende milieudruk ziet de provincie Groningen (grootschalige) intensieve veehouderij als "aantasting van de belevingswaarde van het buitengebied", Zuid-Holland als "gebiedsvreemd voor het landelijk gebied" en volgens Drenthe "tast [de intensieve veehouderij] de belevingswaarde van het buitengebied aan en leidt [het] tot een grotere milieudruk".

### Sociale duurzaamheid

Een multifunctionele, grondgebonden veehouderij, die qua maat en schaal past in haar omgeving, zorgt voor een daadwerkelijke binding met het platteland. Een kleinschalige veehouderij biedt ook ruimte en uitlopmogelijkheden voor de dieren. Dit draagt bij aan een goed dierenwelzijn, een gevarieerd landschap, en past bij het gevoelsbeeld dat burgers hebben bij een duurzame veehouderij. Niet alleen wordt de noodzakelijke band tussen boer en burger hierdoor versterkt, het biedt boeren ook een aantrekkelijk alternatief voor de doodlopende weg van schaalvergroting.

Voor de sociale duurzaamheid is de familie- en gezinslandbouw een voorwaarde voor een leefbaar platteland. Zij is een belangrijke motor voor het op peil houden van de sociale voorzieningen, werkgelegenheid en de inrichting van het landschap. Daarmee fungeert de gezinslandbouw als hoeksteen voor economisch, sociaal en cultureel vitaal platteland, en staat zij symbool voor de band met ons voedsel, onze culturele waarden en de maatschappelijke acceptatie van de veehouderij.

## 5.4 Naar een grondgebonden, diervriendelijke gezinslandbouw

De geconstateerde duurzaamheidsproblemen van de veehouderij kunnen duidelijk alleen in samenhang worden opgelost en vereisen een trendbreuk van bulk- naar kwaliteitsproductie. De uitgangspunten voor een duurzame veehouderij schetsen de contouren van deze trendbreuk. Een grondgebonden, toekomstgerichte, diervriendelijke gezinslandbouw, zorgt voor een rem op de schaalvergroting en afname van de boerenstand. Zij kan boeren een langetermijnperspectief bieden, waardoor een vitaal platteland behouden blijft.

Innovatie en ondernemerschap spelen bij deze nieuwe veehouderij een doorslaggevende rol – zowel voor de biologische als voor nieuwe stalsystemen. Ter inspiratie worden daarom drie aansprekende projecten die aan deze voorwaarden tegemoet komen kort toegelicht.

## Voorbeeld 1: De Kracht van Koeien

De Animal Sciences Group van Wageningen UR heeft in interactie met veehouders, bedrijfsleven en beleidsmakers ontwerpen gemaakt voor vier geheel nieuwe houderijsystemen die bijdragen aan het sprongsgewijs verduurzamen van de Nederlandse melkveehouderij. In het rapport “Kracht van Koeien. Springplank naar een duurzame veehouderij” laten zij zien hoe economie, milieu en dierenwelzijn elkaar kunnen versterken in de melkveehouderij (ASG, 2009). Hieruit blijkt dat een aantal schijnbare tegenstrijdigheden en conflicten - zoals tussen dierenwelzijn en milieu, of tussen milieu en economie - geen natuurwetten zijn. Door afscheid te nemen van bepaalde standaarden en ‘normale’ manieren van werken zijn zulke tegenstrijdigheden te overwinnen. Hiervoor is volgens de onderzoekers een omslag nodig in denken en doen, een systeeminnovatie. De uitgangspunten van Kracht van Koeien staan hieronder kort toegelicht.



### De koe staat centraal

- De koe heeft krijgt ruimte, rust én beweging, zowel binnen als buiten. Het hele jaar door
- Stal, buitenruimte en weide worden als één geheel beschouwd



### Gesloten kringlopen

- Geavanceerde mestverwerking en geen gebruik van kunstmest
- Voer uit de buurt



### Economisch rendabel

- Delen van arbeid en kapitaal
- Automatisering ten behoeve van de koe



### De bodem als ecosysteem

- In standhouden van het natuurlijk evenwicht
- Ruimte bieden aan de natuur

De onderzoekers zien grote voordelen van een dergelijk, werkelijk integraal duurzame melkveehouderij. Voor het dier betekent dit een veel beter dierenwelzijn, een betere gezondheid, meer beweging, voeren naar behoefte en daardoor een langere levensduur van gemiddeld negen jaar.

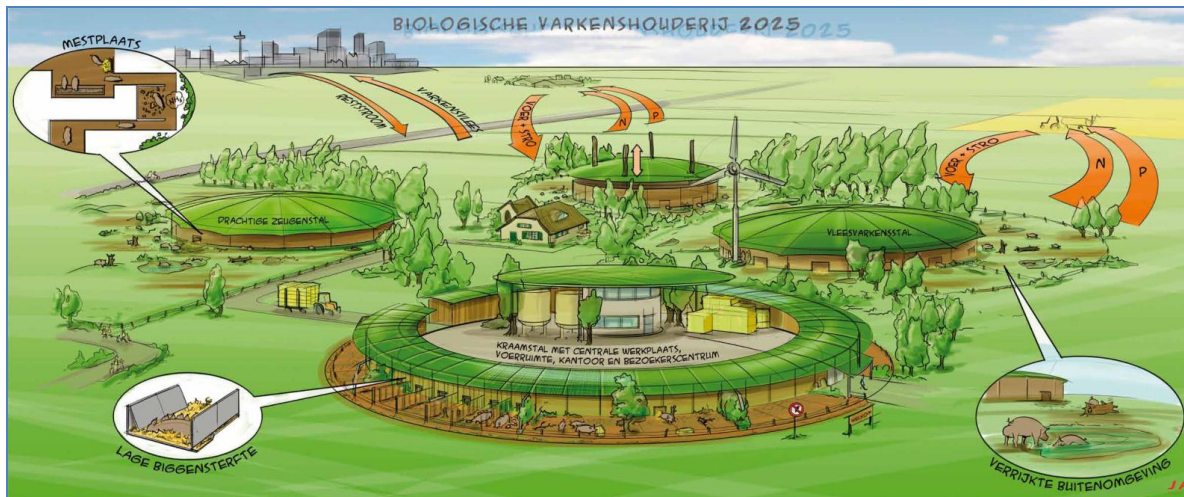
Voor het milieu is een reductie van de ammoniakemissie met 75% mogelijk, een reductie van de uitstoot van broeikasgassen met 50-75%, een reductie van de vermesting met 75%, de mogelijkheid van klimaatneutraliteit door productie van groene energie, een kleinere ecologische voetafdruk van (kracht)voerproductie, en een grotere biodiversiteit op het bedrijf en in de omgeving.

Voor de boer betekent het een arbeidsbesparing door automatisering en een makkelijker te managen systeem dat minder ingrijpen vraagt. Door het delen van kapitaalgoederen kan arbeid flexibeler worden ingezet, en levert de melkproductie een gelijk of beter totaalsaldo op.

Ten slotte is deze maatschappelijk gewenste melkveehouderij zichtbaar én verweven met andere ruimtelijke en sociaalmaatschappelijke functies, zoals natuur en stedelijkheid. Zij is inpasbaar in Natura 2000 gebied en zichtbaar en herkenbaar goed voor het dierenwelzijn.

# Toekomstvisie voor een duurzame veehouderij in Utrecht

## Voorbeeld 2: Ontwerpen voor biologische varkens



Wil de biologische sector in de toekomst onderscheidend blijven, dan zal ook zij zich moeten blijven innoveren. Binnen het project Varkansen heeft de Wageningen UR Livestock Research daarom ter inspiratie een ontwerp gemaakt van een biologisch varkensbedrijf in 2025. Uitgangspunten waren daarbij een natuurlijke uitstraling, goed dierenwelzijn, gesloten kringlopen, gezond voer en gezonde dieren, transparante productie en fair trade in de keten.

Binnen het ontwerp krijgen varkens volop de ruimte en vrijheid om hun natuurlijke gedrag te vertonen; zowel binnen als buiten wordt een interessante en uitdagende omgeving aangeboden. Er wordt volop gebruik gemaakt van stro en ruwvoer. Naast een betonnen vloer met strobed en een uitloop met weide hebben de varkens ook de mogelijkheid om te wroeten. Voor de bouw en inrichting wordt gebruik gemaakt van duurzame natuurlijke materialen, met veel groen rond de stallen. Door de varkens te stimuleren buiten actief te zijn, zijn zij zichtbaar voor de bezoekers.

Om het dierenwelzijn en diergezondheid verder te bevorderen worden er geen dieren aangekocht, maar vindt de opfok van zowel fokzeugen als vleesvarkens op het eigen bedrijf plaats. Hierdoor blijft het transport van dieren beperkt en kan met stabiele groepen worden gewerkt. Bij het fokken en houden van de varkens staat gezondheid en welzijn centraal. Door te kiezen voor robuuste varkens kan het medicijngebruik aanzienlijk worden verlaagd.

Het biologische bedrijf heeft de kringlopen op bedrijfsniveau zoveel mogelijk gesloten. Door haar grondgebonden karakter wordt de mineralenkringloop voor 80% gesloten via eigen grond en grond van buurbedrijven. De overige 20% bestaat uit biologische reststromen uit de voedingsindustrie. Door aanpassingen binnen de stal worden de stikstofemissies sterk beperkt. Zo wordt op de mestplek een bodem gebruikt die mest en mineralen vastlegt en die periodiek als meststof uit de stal verwijderd kan worden. De benodigde energie wordt zoveel mogelijk zelf opgewekt uit natuurlijke hulpbronnen zoals zon en wind. Daarmee is het bedrijf energie neutraal en wordt er netto geen CO<sub>2</sub> uitgestoten.

Om de arbeid van de varkenshouder te verlichten en efficiënter te laten verlopen wordt waar nodig gebruik gemaakt van mechanisatie en automatisering. Kostenbeheersing binnen de gehele keten blijft van belang, waarbij een eerlijke prijs voor de goederen en diensten van elke speler wordt gegarandeerd.

### Voorbeeld 3: De Lankerenhof

*“In een ruime stal met een goed klimaat en dieren die lekker in hun vel zitten is het plezierig werken. En daar doe je het tenslotte ook voor.”*

*Chris Borren, biologisch pluimveehouder familiebedrijf De Lankerenhof*



De Lankerenhof in Voorthuizen (Gld) is een modern biologisch familiebedrijf met 6.000 opfokhennen en 6.000 leghennen. Het innovatieve houderijconcept is erop gericht volop ruimte te bieden aan de natuurlijke behoeften van de leghennen, het milieu zo min mogelijk te belasten en natuurlijk een betaalbaar eindproduct. Bezoekers kunnen iedere dag met eigen ogen de hennen te zien scharrelen, zonder dat de rust verstoord wordt. De opfokstal is voorzien van een skybox en via een raam aan de voorgevel van de legstal zijn de hennen goed zichtbaar.



**Dierenwelzijn staat centraal: ruimte voor natuurlijke behoeften, afleiding en een beschutte buitenloop.**

scharrelen en stofbaden te nemen. Van oorsprong leven zij in de bosrand en mijden de open lucht om niet zichtbaar te zijn voor roofvogels. Daarom kunnen de hennen op De Lankerenhof buiten lopen in een afwisselend beplante uitloop.

De Lankerenhof is erop gericht het energiegebruik zo laag mogelijk te houden. De daken zijn extra geïsoleerd. In de opfokstal komen de hennen als kuiken eerst in een kleine ruimte. Naarmate de dieren groter worden krijgen ze meer stalruimte tot hun beschikking. Zo wordt er geen onnodig groot staloppervlak verwarmd. Warme lucht wordt in de legstal hergebruikt voor het drogen van de mest.

Door de mest te drogen wordt de ammoniakuitstoot beperkt. Opnieuw een innovatie binnen de biologische pluimveehouderij, omdat hier officieel geen eisen voor gelden. Omdat de hennen veel ruimte tot hun beschikking hebben in de grote scharrelruimte, blijft het strooisel droog en gaat er minder ammoniak de lucht in. Een laag houtsnippers neemt het mestvocht op om uitspoeling van meststoffen tegen te gaan. Goed voor het milieu en goed voor het werkklimaat.

Ondanks bovenwettelijke investeringen voor dierenwelzijn en milieu kan de familie Borren een goede boterham verdienen. Het stalontwerp is relatief goedkoop en dankzij de innovatieve stalinrichting is de extra scharrelruimte tegen geringe kosten gerealiseerd. Daarbij zorgt een beter dierenwelzijn voor betere prestaties van de hennen. Kippen die zich goed voelen, produceren ook goed.

In en rond de stallen hebben de hennen alle ruimte om zich natuurlijk te gedragen. Er zijn verschillende ruimtes gemaakt om te eten, te drinken, te slapen en eieren te leggen. Op elke plek zijn de temperatuur en hoeveelheid natuurlijk licht aangepast aan de wensen van de kip. Een automatisch systeem strooit regelmatig graankorrels over de dikke laag bodemstrooisel, waardoor de hennen actief zelf hun kostje bij elkaar kunnen scharrelen.

De legkippen vinden het prettig om buiten onder de beschutting van bomen en struiken te

## 6. Tienpuntenplan voor een duurzame veehouderij in 2023

De Provincie speelt een belangrijke rol om een integraal duurzame veehouderij in 2023 mogelijk te maken. Hiertoe is een herziening van de veehouderij binnen de provincie Utrecht noodzakelijk. Met het “Tienpuntenplan voor een duurzame veehouderij in 2023” wil de Partij voor de Dieren hiervoor een voorzet doen. Een grondgebonden, diervriendelijke veehouderij – waarin mens, dier en milieu centraal staan – vormt daarbij het uitgangspunt.

### 1. Ontwikkel een Toekomstplan duurzame veehouderij en creëer een portefeuille Duurzame veehouderij.

Door te kiezen voor een grondgebonden, diervriendelijke gezinslandbouw kan de Provincie een voortrekkersrol vervullen en haar juridische, economische en communicatieve beleidsinstrumenten inzetten om een duurzame veehouderij vorm te geven. Het is daarbij belangrijk om concrete kaders en beleidsdoelen te formuleren voor de gewenste ontwikkelingen. De beleidsdoelstellingen voor een duurzame veehouderij kunnen in 2011 worden uitgewerkt in een Toekomstplan voor duurzame veehouderij. Met het creëren van een portefeuille Duurzame veehouderij kunnen PS (na de provinciale verkiezingen) er op toezien dat het voorgenomen beleid ten uitvoer wordt gebracht.

### 2. Onderzoek de mogelijkheden van een Transitiefonds om omschakeling naar een duurzame veehouderij te stimuleren.

De gewenste transitie kan gefinancierd worden door een Transitiefonds duurzame veehouderij op te zetten. Hieruit kan advisering, verplaatsing, aanpassing, omschakeling of inkrimping van bedrijven gefinancierd worden. Ook kan garantstelling geboden worden voor de financiële risico's bij innovatieve projecten. Het belangrijkste aanknopingspunt hiertoe is de herprioritering van het Investeringsbudget Landelijk Gebied (ILG-gelden).

### 3. Stimuleer de introductie van en omschakeling naar innovatieve integraal duurzame veehouderijprojecten.

### 4. Sluit regionale nutriëntenkringlopen door de productie van eiwitrijk veevoer te stimuleren en onderdeel te maken van innovatieve pilotprojecten.

*Doelstelling: in 2013 zijn 10 pilotprojecten gestart.*

Samen met veehouders, akkerbouwers, kennisinstituten en maatschappelijke organisaties kan de provincie de omschakeling naar biologische en innovatieve pilotprojecten voor een duurzame veehouderij initiëren, stimuleren, begeleiden en monitoren. Denk hierbij aan actieve benadering van de bedrijven, ondersteuning bij het opstellen van ondernemingsplannen, en financieren van kosten.

De biologische veehouderij speelt een duidelijke rol binnen een duurzame veehouderij. Dieren hebben meer ruimte voor natuurlijk gedrag, kunnen buiten lopen en veel ingrepen zijn verboden. (ASG, 2007; UU, 2009) Maar ook binnen de biologische veehouderij is verdere innovatie en verduurzaming belangrijk. Verschillende ontwerpen voor bijvoorbeeld de biologische varkenshouderij komen hieraan tegemoet. Daarnaast zijn er verschillende “gangbare” initiatieven in ontwikkeling, waarbij integrale duurzaamheid het uitgangspunt vormt. Voorbeelden zijn de eerder beschreven innovatieve pilotprojecten zoals “Kracht van Koeien” en “het Rondeel”.

Aanvullend kan de omschakeling gestimuleerd worden door omschakelaars voorrang te geven bij de uitgifte van grond. Ook kunnen bepaalde gebieden worden aangewezen als landschappelijk en natuurwetenschappelijk waardevol, waarbinnen alleen duurzame veehouderij wordt toegestaan. Ook kan gekeken worden hoe het vergunningsverleningstraject bij innovatie-initiatieven vergemakkelijkt kan worden. Daarnaast is het zinvol ontwikkelingen te stimuleren door aanvullende rood-voor-groen regelingen in te voeren. Hiermee zijn bijvoorbeeld uitzonderingen in ruimtelijke ontwikkelingen mogelijk (rood), onder voorwaarde dat er betere milieu- en dierenwelzijnsomstandigheden worden gecreëerd (groen). Ook kan het omvormen van agrarische percelen tot geschikte biologische landbouwtoepassingen of natuur worden gehonoreerd door een bouwvergunning af te geven voor een woning. Hierdoor wordt de vorming van kleinschalige biologische boerenbedrijven sterk gestimuleerd.

**5. Kies binnen de Structuurvisie vanuit ruimtelijk oogpunt voor de landschappelijke waarde van een kleinschalige, grondgebonden veehouderij, waarbij uitbreiding en nieuwvestiging van de intensieve veehouderij niet past.**

**6. Houd de komst van megastallen tegen door een maximale bouwblok grootte van één hectare in te stellen – ook in het landbouwontwikkelingsgebied.**

Op de korte termijn speelt de vaststelling van de Structuurvisie een belangrijke rol om de ruimtelijke voorwaarden voor een duurzame veehouderij vorm te geven. De provincie Utrecht kan vanuit ruimtelijk oogpunt kiezen voor de landschappelijke waarde van een kleinschalige, grondgebonden veehouderij, waarbij uitbreiding en nieuwvestiging van de intensieve veehouderij niet past. Hierdoor wordt uitbreiding, verplaatsing of nieuwvestiging van de intensieve veehouderij uitgesloten, ook in het landbouwontwikkelingsgebied. Verschillende provincies laten zien dat de Structuurvisie hiervoor het geëigende instrument is, dat juridisch standhoudt (Bruil, 2009).<sup>13</sup>

Om landschappelijke inpassing te garanderen, is het goed om de maximale omvang van het bouwblok in heel Utrecht tot één hectare te beperken, en zijn meerdere verdiepingen niet toegestaan. Dit biedt voor modale Utrechtse bedrijven voldoende uitbreidingsmogelijkheden. Innovatieve veehouderijsystemen kunnen hierop een uitzondering vormen, mits zij voldoen aan integrale duurzaamheidseisen. Om geen voldongen feiten te creëren, is het zinvol om tot de herziening van de Structuurvisie een bouwstop in te stellen en de uitvoering van het Reconstructieplan ten aanzien van de veehouderij stop te zetten.

---

<sup>13</sup> Zie Bijlage 2 - Schaalvergroting: oplossing of deel van het probleem?, pagina 61

### 7. Stel weidegang als een voorwaarde voor de melkveehouderij.

*Doelstelling: In 2020 wordt weidegang door alle melkveebedrijven toegepast.*

De grondgebonden melkveehouderij voldoet in grote mate aan de randvoorwaarden voor een duurzame veehouderij, maar overschrijding van de milieugebruiksruimte en de risico's door eenzijdige schaalvergroting moeten teruggedrongen en vermeden worden. Gezien het grondgebonden karakter, haar belang voor het landschap, én de grote voordelen voor het dierenwelzijn is weidegang een voorwaarde voor de grondgebonden melkveehouderij (CLM, 2004). De toepassing van (beperkte) weidegang kan binnen de Structuurvisie als essentieel onderdeel beschouwd worden voor het behoud van het cultuurlandschap en het grondgebonden karakter van de melkveehouderij.<sup>14</sup> Ook kan, net als in Noord-Holland, vanuit de beheergrondbank weidegang als pachtvoorwaarde worden gesteld.

Het Transitiefonds is uiteraard ook van toepassing voor het stimuleren van een grondgebonden melkveehouderij. Vanuit het fonds wordt aanpassing of uitbreiding van de huiskavel gefinancierd om weidegang mogelijk te maken, maar ook het gebruik van Beste Beschikbare Technieken om de milieubelasting te verminderen. Daarnaast kunnen subsidies beschikbaar worden gesteld voor de aanschaf van mobiele melkrobots en de aanleg van betonpaden langs kavels. Ook kan onderzocht worden in hoeverre weidegang onder het groenblauwe dienstenpakket gevoegd kan worden.

### 8. Voorkom overschrijding van de milieugebruiksruimte en zet waar nodig in op een krimp van veestapel.

*Doelstelling: in 2017 wordt de milieugebruiksruimte niet meer overschreden.*

De veehouderij dient binnen de (lokaal) beschikbare milieugebruiksruimte te produceren. Dit kan door aanpassingen binnen een bedrijf te stimuleren (zoals de invoering van Best Beschikbare Technieken), maar plaatselijk dient ook ingezet worden op een krimp van de veestapel. De intensieve veehouderij biedt geen mogelijkheden voor de benodigde verduurzaming van de veehouderij. Bestaande veehouderijen wordt daarom de mogelijkheid gegeven om over te schakelen naar een biologische of innovatieve veehouderij, of kunnen in aanmerking komen voor bedrijfsbeëindiging.

---

<sup>14</sup> Onlangs heeft de Provincie Noord-Brabant bij de vaststelling van de Verordening ruimte in soortgelijke bewoordingen een grondgebonden melkveehouderij gedefinieerd (Provincie Noord-Brabant, 2010). Bij persoonlijke communicatie heeft Professor Bruil van het Instituut voor Agrarisch Recht aangegeven dat deze benadering binnen de Structuurvisie standhoudt. Bij de uitwerking van de gemeentelijke bestemmingsplannen kan, in navolging van de gemeente Oostburg, bij de bouwvergunning van een stal weidegang als voorwaarde worden gesteld. Deze benadering heeft stand gehouden tegen juridische procedures (Raad van State, 2003).

### **9. Ondersteun de ontwikkeling van multifunctionele landbouw en versterk de band tussen boer en burger.**

Multifunctionele landbouw kan voor veehouders een belangrijke of zelfs noodzakelijke tweede inkomensbron vormen, met name in de toekomst. Daarnaast zorgt verbreding voor een versterking van de kwaliteit en leefbaarheid van het platteland, en een betere 'regiobeleving' door de burger. Hiervoor is het noodzakelijk om de ontwikkeling en vraag naar publieke en private groenblauwe diensten te stimuleren. De provincie kan zorgen voor een structurele vraag naar en organisatie van publieke groen- blauwe diensten en help ondernemers deze diensten te ontwikkelen en te communiceren.

Door de ontwikkeling van streekproducten samen met producenten én afnemers, en actieve communicatie over streekproducten door bijvoorbeeld voorlichtingscampagnes, wordt de regionale productie en consumptie bevorderd en de band tussen boer en burger versterkt. De vraag naar streekproducten kan ook gestimuleerd worden door verdere aanpassing van het inkoopbeleid van provincie en gemeenten. Naast stimulering van de vraag naar duurzame dierlijke producten krijgt ook vegetarische voeding prominent aandacht.

Bij de herprioritering van de ILG-gelden kan gekeken worden hoe de structurele financiering van zowel private als publieke groenblauwe diensten verder versterkt kan worden. Als de hervorming van het GLB zal leiden tot omvorming van het systeem waarbij het leveren van groene diensten zal worden beloond en het boeren in gebieden met natuurlijke handicaps financieel zal worden ondersteund, liggen er in de toekomst met name interessante kansen voor de veenweidegebieden om de melkveehouderij te ontwikkelen richting een duurzame, diervriendelijke en landschapondersteunende sector. Daarbij is het wenselijk dat er gelden worden vrijgemaakt voor de stimulering van dierenwelzijn.

### **10. Zorg voor meer samenwerking tussen boer en natuur.**

Aanvullend op groenblauwe diensten als agrarisch natuurbeheer en behoud van weidevogels, kunnen problemen zoals bijvoorbeeld overlast met ganzen worden voorkomen door een verbeterde ruimtelijke ordening toe te passen. Denk hierbij aan het creëren van foerageermogelijkheden in (of in de directe nabijheid van) de natuurgebieden. Ook kan samenwerking gestimuleerd worden met Terreinbeherende Organisaties, door vee te laten grazen in gebieden waar grote grazers ingezet worden.

## Bijlagen

### Bijlage 1 – Utrechts beleid omtrent de veehouderij

#### Veenweidegebieden

De veenweidegebieden en de grondgebonden melkveehouderij zijn al van oudsher onlosmakelijk met elkaar verbonden. Het veenweidelandschap is het resultaat van eeuwenlang agrarisch grondgebruik, waarbij de noodzakelijke ontwatering van de natte veengrond zorgt voor de karakteristieke structuur van het landschap.

In het westen bevinden zich de veenweidegebieden van Vinkeveen en Mijdrecht en in het zuidwesten de veenweidegebieden van de Linschoter en Lopikerwaard. Deze veenweidegebieden maken onderdeel uit van het Nationaal Landschap het Groene Hart. Ten noorden van de stad Utrecht, in het waterrijke gebied van de Vechtstreek en de Loosdrechtse plassen, bevinden zich een paar oude polders waar met name melkveehouderijbedrijven zijn gevestigd. In het noordoosten van de provincie ligt de Eemvallei met uitgestrekte veenweidegraslanden en melkveehouderijbedrijven. Het Arnhem-Eemland behoort ook tot de Nationaal Landschappen.

In het Streekplan heeft de provincie voor de veenweidegebieden een aantal lange termijn doelstellingen gedefinieerd. Zij wil (ongelijkmatige) bodemdaling beperken en meer waterbergend vermogen realiseren, verbindingzones aanleggen tussen natuurgebieden, en cultuurhistorische waarden en een aantrekkelijk landschap behouden en ontwikkelen. Zij onderstreept hierbij het dilemma dat het tegengaan van bodemdaling leidt tot een landbouwkundig onaanvaardbaar hoog waterpeil, en daarmee het behoud en ontwikkeling van landschappelijke en cultuurhistorische waarden. Op de korte termijn wordt daarom voorrang gegeven aan de melkveehouderij (Provincie Utrecht, 2004).

#### Utrecht-Oost/Gelderse vallei

In Utrecht-Oost, aan de andere kant van de Utrechtse Heuvelrug ligt de Gelderse vallei. In dit gebied heeft de varkens-, kalver- en pluimveehouderij zich in de afgelopen decennia snel ontwikkeld, waardoor het nu het concentratiegebied is van de intensieve veehouderij in de provincie Utrecht.

#### Reconstructie van het platteland

De grootschalige uitbraak van de Varkenspest in 1997 is de aanleiding geweest voor een grondige herziening van de indeling van het platteland – de zogenaamde reconstructie (Alterra, 2007). Utrecht behoort tot één van de vijf reconstructieprovincies. Samen met het Rijk en de provincie Gelderland is in 2005 het reconstructiegebied de Gelderse Vallei/ Utrecht-Oost vormgegeven, waardoor vooral de intensieve veehouderij beperkingen zijn opgelegd. Het Reconstructieplan uit 2005 is nauw afgestemd met het streekplan. Het verdeelt het gebied in landbouwontwikkelingsgebieden (LOGs) waar de intensieve veehouderij ruimte krijgt, extensiveringsgebieden waar de natuur voorrang heeft, en verwevingsgebieden waarin een balans wordt gezocht tussen landbouw, natuur en recreatie. In verwevingsgebieden is uitbreiding van veehouderijen nog wel mogelijk (Provincie Utrecht en Gelderland, 2005)

## Toekomstvisie voor een duurzame veehouderij in Utrecht

In Utrecht is één landbouwontwikkelingsgebied (LOG) van duizend hectare aangewezen ten zuiden van Renswoude, Scherpenzeel en Woudenberg (zie Figuur 4). Alleen in dit gedeelte van het reconstructiegebied is nieuwvestiging van de intensieve veehouderij nog mogelijk. Zo financiert de provincie onder meer de verplaatsing van veehouderijen uit extensiverings- en verwevingsgebieden naar dit landbouwontwikkelingsgebied, om zo natuurgevoelige gebieden te ontlasten. Nieuwvestiging of omschakeling van biologische of grondgebonden (melk)veehouderij blijft wel mogelijk. In de rest van de provincie is nieuwvestiging van intensieve veehouderij wel mogelijk in het zogenaamde landelijk gebied 2 en landelijk gebied 3. (Provincie Utrecht en Gelderland, 2005).

**Figuur 4. Landbouwontwikkelingsgebied in Utrecht waar intensieve veehouderijen zich nog mogen vestigen.**



### Nationaal Park de Utrechtse Heuvelrug

De Utrechtse heuvelrug ligt ten oosten van de stad Utrecht en is sinds 2003 een Nationaal Park. Het gebied met haar bossen, heide en zandverstuivingen kent een grote soortenrijkdom en vervult een belangrijke recreatieve functie. Aan de flanken van het park bevinden zich ook veehouderijbedrijven. In het zuidoosten ligt het Kromme Rijn gebied met zijn karakteristieke fruitteeltbedrijven en veehouderijen. Gedeputeerde Staten heeft, in lijn met de Wet ammoniak en veehouderij, in een ontwerpbesluit de Utrechtse Heuvelrug en de daarbij horende Grebbeberg aangewezen als “zeer kwetsbaar” en “verzuringgevoelige” gebieden. De Grebbeberg heeft als onderdeel van de Ecologische Hoofdstructuur eveneens een belangrijke functie in het realiseren van een robuuste verbinding tussen de Utrechtse Heuvelrug en de Veluwe. Deze aanwijzing is in lijn met het Reconstructieplan, waarbij deze gebieden als extensiveringzone waren aangewezen (GS Utrecht, 2009).

## Bijlage 2 - Schaalvergroting: oplossing of deel van het probleem?

Minister Verburg stelt in haar Toekomstvisie, dat een duurzame veehouderij zowel grondgebonden (extensief), niet-grondgebonden (intensief), grootschalig of kleinschalig kan zijn. Voor een megabedrijf is ruimte, maar deze “moet passen binnen het landschap en een extra ‘plus’ voor de aspecten als dierenwelzijn, diergezondheid, arbeidsomstandigheden, agrologistiek, hergebruik, en milieu bevatten.” (MINLNV, 2008). Met deze formulering blijft volop ruimte voor vergaande schaalvergroting, waardoor – opnieuw – belangrijke (mondiale) duurzaamheidsproblemen niet worden opgelost (CLM, 2008; ASG, 2010).

### Waarom schaalvergroting?

Verhoging van de productiviteit, waarbij met dezelfde productiemiddelen meer resultaat wordt behaald, is belangrijk om concurrerend te blijven. Schaalvergroting, dat vaak samen gaat met verdere intensivering en automatisering van de productie, wordt veelal gezien als dé manier om dit te bereiken. Zodoende kan de kostprijs verlaagd worden, voornamelijk doordat investeringen rendabeler worden en er andere schaalvoordelen optreden. Schaalvergroting is echter niet de enige manier om productiviteitsverbetering te krijgen. Verbreding (landschapsbeheer, recreatie), verdieping (meer toegevoegde waarde creëren door zelf producten te maken of te vermarkten) of herfundering (het anders gebruiken van productiefactoren, zoals grond) zorgen ook voor een verhoging van de productiviteit. (ASG, 2010)

### Investerings in duurzaamheid

Het is een misvatting dat schaalvergroting noodzakelijk is om (bovenwettelijke) investeringen in milieu en dierenwelzijn rendabel te maken. Uiteraard leiden extra investeringen tot extra kosten en daarmee potentieel tot een concurrentienadeel. Maar dit concurrentienadeel doet zich alleen voor wanneer deze ondernemers zich niet onderscheiden van collega's die zich richten op grootschalige bulkproductie. Boeren die milieu- en diervriendelijk willen produceren zullen nooit kunnen concurreren met collega's die produceren volgens de wettelijke vastgelegde minimumeisen.

Momenteel gebruiken veehouders de subsidies voor technologische milieu-investeringen, zoals luchtwassers en vergistingsinstallaties, vooral om te voldoen aan wettelijke eisen zodat ze méér dieren op één plek kunnen houden. De milieuwinst is daarmee verwaarloosbaar en neemt lokaal zelfs toe, terwijl de balans op andere terreinen (dierenwelzijn, volksgezondheid) juist zeer negatief kan uitslaan (ASG, 2010).

De afgelopen decennia maken duidelijk dat schaalvergroting leidt tot steeds verdergaande schaalvergroting, met de huidige schaalsprong naar megastallen als exponent. Nog geen vier procent van de veehouders – inclusief de biologische sector – past bovenwettelijke eisen toe (WUR, 2010). Van alle megastallen die bij het Landelijk Meldpunt Stop Veefabrieken bij Milieudefensie zijn aangemeld is – voor zover bekend – geen enkele keer sprake van investeringen in bovenwettelijke milieu- en dierenwelzijnsmaatregelen.<sup>15</sup> Het toestaan, faciliteren of, zoals de provincie Utrecht in haar huidige Structuurvisie voorstaat, stimuleren van schaalvergroting, geeft geen enkele garantie voor duurzaamheidsinspanningen die verder gaan dan het wettelijk minimum. Schaalvergroting is daarmee vooral een vlucht vooruit en uiteindelijk een doodlopende weg.

### Vitaal platteland

Het aantal veehouders zal bij verdergaande schaalvergroting en automatisering sterk afnemen. Het melkquotum en dierrechten zullen in het beste geval vervangen worden door een nieuw stelsel van dierrechten, zodat veehouderijen binnen de milieugebruiksruimte blijven produceren.<sup>16</sup> Net als nu zullen veehouders dan dierrechten moeten opkopen om verder uit te breiden. Zo zullen met de komst van een varkensbedrijf met twaalfduizend varkens zestien Utrechtse gezinsbedrijven moeten stoppen.<sup>17</sup>

Naast het grote verlies aan boeren zal bij voortgaande schaalvergroting de melkveehouderij haar rol als beheerder van het landschap moeilijk kunnen vervullen. In Utrecht zullen bij ongewijzigd beleid in 2050 ongeveer driehonderd melkveehouderijen over zijn, nog geen vijfde van het huidige aantal. Deze megabedrijven hebben een gemiddelde bedrijfsomvang van 525 stuks melk- en jongvee. Het toepassen van weidegang is bij deze koppelgrootte vrijwel onmogelijk. Schaalvergroting blokkeert hiermee niet alleen een economisch en cultureel vitaal platteland, maar ook de gewenste omslag naar een diervriendelijke veehouderij.

### Landschappelijke inpassing en sluiten van kringlopen

Toenemende schaalvergroting en in het bijzonder megastallen, zullen vanwege haar maat en schaal zorgen voor verrommeling van het landschap. Intensieve veehouderijbedrijven hebben daarbij – per definitie – geen binding met het platteland en het landschap. Ondanks het gebruik van luchtwassers en andere technische hulpmiddelen zal de overlast door fijn stof, stank en ammoniak toenemen (ASG, 2010). Landwegen worden drukker bereden om het veevoer en mest te vervoeren, waardoor regionale nutriëntenkringlopen verder ontregeld worden. Niet zelden wordt geopteerd om intensieve veehouderijen te verplaatsen naar industrieterreinen. Dit zal zeker het probleem van landschappelijke inpassing oplossen, maar uiteraard niet de overige duurzaamheidsproblemen.

---

<sup>15</sup> Persoonlijke mededeling Klaas Breunissen, themacoördinator Milieudefensie Landbouw & Voedsel

<sup>16</sup> Zie Toekomstige ontwikkelingen, paragrafen Afschaffing melkquotum en Afschaffing dierrechten, pagina 28

<sup>17</sup> Zie hoofdstuk Toekomstige ontwikkelingen, paragraaf Verdergaande schaalvergroting, pagina 25

## Dierziekten en volksgezondheid

Het Rijksinstituut voor Volksgezondheid en Milieu (RIVM) waarschuwt dat het risico op uitbraken van dierziekten en het ontstaan van zoönosen<sup>18</sup> toeneemt bij een grotere concentratie van dieren, met name wanneer bedrijven, bijvoorbeeld in concentratie- of landbouwontwikkelingsgebieden, worden geclusterd. Het RIVM constateert tevens dat de factor 'bedrijfs grootte' een verzameling is van allerlei (risico)factoren, inclusief antibioticumgebruik, waardoor grotere bedrijven vaker MRSA-positief zijn. De verspreiding van (resistente) micro-organismen wordt vergemakkelijkt door de hoge dichtheid van dieren die nauw met elkaar in contact staan, aldus het RIVM. Daarom acht zij een scheiding van diersoorten en een afstand van minimaal één tot twee kilometer nodig tussen veehouderijen, om de overdracht van ziektekiemen tot een acceptabel niveau te verminderen. (RIVM, 2008; RIVM, 2009) Dit advies staat daarmee haaks op de tendens om bedrijven te clusteren in landbouwontwikkelingsgebieden.

Het Utrechtse LOG Woudenberg-Scherpenzeel-Renswoude is bijna negen kilometer lang, maar slechts één tot twee kilometer breed (Provincie Utrecht, 2010). Hierdoor kunnen naar schatting maximaal twaalf (mega)bedrijven op een verantwoorde manier in het LOG gevestigd worden. Maar zelfs dan zal bij een uitbraak van dierziekten op nooit eerder vertoonde schaal geruimd moeten worden.

## Dierenwelzijn

In theorie kan schaalvergroting dieren meer ruimte bieden, waardoor meer mogelijkheden ontstaan voor natuurlijk gedrag en overige behoeften van het dier. Helaas is de praktijk weerbarstiger en blijken ondernemers te kiezen voor het wettelijk minimum, waarmee een goed dierenwelzijn lang niet is gegarandeerd.<sup>19</sup> Er is geen reden om aan te nemen dat dit op de korte termijn verandert.

Varkens en kippen in de intensieve veehouderij hebben geen uitloop naar buiten. De maatschappelijke wens om dieren op een natuurlijke manier buiten te laten lopen zal door schaalvergroting, vanwege ruimtelijke en milieutechnische problemen, vrijwel onmogelijk worden (ASG, 2010). Met de focus op kostprijsverlaging zal ook de automatisering verder worden doorgevoerd en goedkoop personeel worden aangetrokken, waardoor er minder aandacht voor het dier zal zijn. (RDA, 2008)

De op export gerichte bedrijven zullen vaker kiezen voor lange afstandstransporten naar het buitenland, wat zeer nadelig is voor het dierenwelzijn (CIWF, 2008). Grotere bedrijven leveren ook geen vermindering van het kortere afstandstransport op. Wanneer er geen transport tussen fokbedrijf en mestery nodig is, betekent dit een verbetering van het dierenwelzijn en worden de risico's voor de verspreiding van dierziekten verminderd. Deze zogenaamde gesloten bedrijven, waarbinnen varkens of kippen binnen één bedrijf gefokt en gemest worden, kunnen echter prima op een kleinschalig bedrijf gerealiseerd worden. (Dierenbescherming, 2008)

---

<sup>18</sup> Zoönosen zijn voor dierziekten die (door mutatie) ook ziekteverschijnselen bij de mens kunnen veroorzaken

<sup>19</sup> Zie hoofdstuk Veehouderij en duurzaamheid paragraaf Dierenwelzijn, pagina 18

### Conclusie

Hoewel schaalvergroting kan leiden tot verhoging van de productiviteit en verduurzaming, zorgt de huidige trend van (lineaire) schaalvergroting juist voor toename van de duurzaamheidsproblemen van de intensieve veehouderij. De uitdagingen waar de veehouderij voor staat, zijn duidelijk niet met schaalvergroting alleen op te lossen.

De Toekomstvisie op de veehouderij van minister Verburg is inspirerend en richtinggevend<sup>20</sup>, maar maakt niet de fundamentele keuze om de duurzaamheidsproblemen daadwerkelijk op te lossen. Er worden geen duidelijke prioriteiten in het beleid aangegeven en bijpassende instrumentaria ontwikkeld. Het toenemende ongenoegen in de maatschappij, de onzekere economische vooruitzichten voor veehouders en de milieu-uitdagingen laten zien dat deze fundamentele keuze wél gemaakt moet worden.

---

<sup>20</sup> Zie Bijlage 4 - Toekomstvisie op de veehouderij, pagina 49

## Bijlage 3 - Gangbare en biologische veehouderijen en veestapel in Utrecht

Cijfers alleen beschikbaar uit 2004 (CBS, 2005)

Onderwerp	Gangbare bedrijven	Biologische bedrijven	% Biologisch
<b>Graasdierbedrijven</b>	2,200	41	1.9%
<b>Hokdierbedrijven</b>	120	2	1.7%
<b>Rundveestapel</b>	200,004	3,155	1.6%
<b>Varkensstapel</b>	291,148	3,518	1.2%
<b>Pluimvee</b>	1,374,490	30,375	2.2%
<b>Met rundvee</b>	2,229	47	2.1%
<b>Met varkens</b>	578	9	1.6%
<b>Met pluimvee</b>	125	12	-

## Bijlage 4 - Toekomstvisie op de veehouderij

In haar Toekomstvisie op de veehouderij uit 2008 heeft het Kabinet zich ten doel gesteld de veehouderij in vijftien jaar te laten ontwikkelen tot een integraal duurzame veehouderij. Een veehouderij die in de samenleving wordt gewaardeerd en die produceert met respect voor mens, dier en milieu – waar ook ter wereld.

Veehouders staan financieel op eigen benen, maar krijgen waar nodig steun, bijvoorbeeld bij het instandhouden van cultuurlandschap. Ook verbreding en de productie van streekproducten zal een toenemende rol spelen. Stallen en bedrijfsvoering worden aangepast aan het dier en gedragen door de samenleving. Het vee kan natuurlijk gedrag vertonen, krijgt daglicht en ondergaat nauwelijks tot geen fysieke ingrepen. Transport van slachtvee over lange afstand vindt niet meer plaats.

De milieuverliezen in de vorm van broeikasgassen, ammoniak, fijn stof en geur zijn vergaand geminimaliseerd. Voer-mest kringlopen zijn grotendeels gesloten op bedrijfs-, nationaal of Noordwest-Europees niveau. Het veevoer dat van buiten die regio wordt geïmporteerd is gegarandeerd duurzaam geproduceerd.

De veehouderij kan concurreren op de wereldmarkt, waarbij Nederland zich richt op het kwaliteitssegment van de Noordwest-Europese markt. Het voedselpatroon in Noordwest-Europa verschuift langzaam van vlees naar plantaardige eiwitten en verse kwaliteitsproducten uit de regio.

In haar visie kan een duurzame veehouderij grondgebonden, niet-grondgebonden, grootschalig of kleinschalig zijn. Voor een megabedrijf is ruimte, maar deze moet passen binnen het landschap en een extra 'plus' bevatten voor de aspecten als dierenwelzijn, diergezondheid, arbeidsomstandigheden, agrologistiek, hergebruik, en milieu. (MINLNV, 2008)

## Bijlage 5 –Structuurvisies Groningen, Drenthe en Zuid-Holland

Prof. mr. Bruil van het Wageningse wetenschappelijke Instituut voor Agrarisch Recht concludeert in zijn notitie 'Megastallen tegenhouden: kan de provincie dat?' dat de Provincie de intensieve veehouderij vanwege ruimtelijke aspecten kan tegenhouden. "Het tegengaan van intensieve veehouderijen door middel van een provinciale Ruimtelijke Verordening is mogelijk, maar dient met ruimtelijke argumenten te worden beargumenteerd. Megastallen hoeven dus zeer waarschijnlijk niet te worden toegelaten. Andersluidende rechtspraak ontbreekt. Zo kan de provincie vanuit ruimtelijk oogpunt kiezen voor de landschappelijke waarde van een kleinschalige, grondgebonden veehouderij, waarbij uitbreiding en nieuwvestiging van grootschalige intensieve veehouderij (megastallen) niet past." (Bruil, 2009).

### Provincie Groningen

*Uitgangspunt: geen nieuwvestiging en uitbreiding van intensieve veehouderij*

De provincie Groningen heeft haar Structuurvisie reeds definitief afgerond. In par. 5.6.5 van het 'Provinciaal Omgevingsplan 2009-2013' stelt zij: "De schaalvergroting in de intensieve veehouderij vraagt om bijzondere aandacht vanwege de ongewenste effecten die daarvan uit kunnen gaan op het landschap." Zij vervolgt: "We willen geen aantasting van de belevingswaarde van het buitengebied door wijdverspreide grootschalige intensieve veehouderijbedrijven. Ook willen we overbelasting van het plattelandswegennet, door intensief en zwaar transportverkeer van en naar grootschalige intensieve veehouderijbedrijven, voorkomen. Daarom staan we geen nieuwe intensieve veehouderijbedrijven toe, ook niet in de vorm van een neventak. Een neventak in deze sector heeft immers alleen nog toekomstwaarde als die kan doorgroeien tot een volwaardig bedrijf met navenante landschappelijke gevolgen." In de 'Omgevingsverordening Provincie Groningen 2009' heeft zij haar beleid in artikel 4.18, en bijlage 14 verder uitgewerkt.

Meer informatie:

<http://www.provinciegroningen.nl/pop/>

### Provincie Zuid-Holland

*Uitgangspunt: geen nieuwvestiging van intensieve veehouderij*

De provincie Zuid-Holland heeft op 22 september 2009 de ontwerp Structuurvisie, de ontwerp Verordening en de PlanMER vastgesteld, die nu ter inzage liggen.

In de ontwerp Structuurvisie (par 4.7.1, p 68) stelt zij: "De meer industriële productiewijzen in de landbouw zijn lastiger te combineren met belangen op het gebied van natuur en landschap ... Grootschalige, niet grondgebonden veehouderij is gebiedsvreemd voor het landelijk gebied in Zuid-Holland. Er worden geen mogelijkheden geboden voor nieuwvestiging van intensieve veehouderij". In haar 'Ontwerp Verordening Ruimte' bekrachtigt zij dit middels Artikel 4 lid 1d.

Meer informatie:

[http://www.zuid-holland.nl/overzicht\\_alle\\_themas/thema\\_ruimtelijke\\_ontwikkeling\\_wonen/visieopzuidholland.htm](http://www.zuid-holland.nl/overzicht_alle_themas/thema_ruimtelijke_ontwikkeling_wonen/visieopzuidholland.htm)

## Provincie Drenthe

*Uitgangspunt: geen nieuwvestiging van intensieve veehouderij*

De provincie Drenthe heeft op 6 november 2009 haar 'Concept Ontwerp Omgevingsvisie Drenthe' vastgesteld. Hierin stelt zij (par 4.2.4, p 26): "Wij willen geen verdere groei van niet-grondgebonden landbouw in Drenthe. Intensieve veehouderijbedrijven tasten de belevingswaarde van het buitengebied aan en leiden tot een grotere milieudruk. Nieuwvestiging van intensieve veehouderijbedrijven sluiten wij daarom uit. Dat geldt ook voor het starten van een neventak intensieve veehouderij en voor het omschakelen van een grondgebonden landbouwbedrijf naar een intensief veehouderijbedrijf. Wij bieden alleen ontwikkelkansen aan bestaande intensieve veehouderijbedrijven in Drenthe, onder de voorwaarde dat dit plaatsvindt via een zorgvuldige maatwerkbenadering passend binnen de Drentse kernkwaliteiten én door sanering en samenvoegen van kleinere bedrijven (bijvoorbeeld uit gebieden waar verdere groei niet of nauwelijks mogelijk is)." Er is nog geen ontwerp verordening vastgesteld.

Meer informatie: <http://www.drenthe.nl/dittekentdrenthe/nieuw/documenten/>

## Provincie Zeeland

*Uitgangspunt: geen nieuwvestiging van intensieve veehouderij*

De provincie Zeeland stelt in haar 'Provinciale ruimte verordening' van 30 juni 2010: "In een bestemmingsplan wordt de nieuwvestiging van intensieve veehouderij alsmede de omschakeling van een bestaand bedrijf naar intensieve veehouderij niet toegelaten." Een uitzondering op deze regel is een 'knelgeval': een bedrijfsvloeroppervlak van een intensieve veehouderij van maximaal 5000m<sup>2</sup>. Uitbreiding van een bedrijf dat groter is dan 5000m<sup>2</sup> is eenmalig toegestaan met ten hoogste 10% van het bedrijfsvloeroppervlak. Wanneer het gaat om het toevoegen van een neventak intensieve veehouderij aan een bestaand grondgebonden agrarisch bedrijf dan mag die toevoeging maximaal 1600m<sup>2</sup> bedragen. Voorwaarden voor al deze uitbreidingen: het moet noodzakelijk zijn voor de continuïteit van het bedrijf en de omgevingskwaliteiten mogen zich er niet tegen verzetten. De bovengenoemde voorwaarden zijn geheel niet van toepassing indien wettelijke eisen ten aanzien van dierenwelzijn een groter bedrijfsvloeroppervlak vergen. Zolang een bestemmingsplan niet in werking is getreden, is nieuwvestiging, uitbreiding of omschakeling in zijn geheel niet toegelaten.

Meer informatie:

[http://kreeft.zeeland.nl/zeesterdoc/ZBI-O/ZEE/ZEE1/0008/000852\\_1.pdf#search=\[provinciale%20ruimtelijke%20verordening](http://kreeft.zeeland.nl/zeesterdoc/ZBI-O/ZEE/ZEE1/0008/000852_1.pdf#search=[provinciale%20ruimtelijke%20verordening)

## Bronnen

- Uitspraak inzake de rol van weidegang bij de vaststelling van het bestemmingsplan van gemeente Sluis-Aardenburg, 200201672/1 (Raad van State 1 8, 2003).
- Aiking et al. (2006). *Sustainable Protein Production and Consumption: Pigs or Peas?* Springer Netherlands.
- Algemene Rekenkamer. (2008). *Duurzaamheid intensieve veehouderij*. Algemene Rekenkamer.
- Alterra. (2001). *Milieuanalyse Reconstructiegebied Gelderland en Utrecht-Oost*. Alterra. Wageningen Universiteit en Researchcentrum.
- Alterra. (2007). *Megastallen in Beeld*. Alterra. Wageningen Universiteit en Researchcentrum.
- Alterra. (2007). *Van varkenspest tot integrale gebiedsontwikkeling - Evaluatie van de reconstructie zandgebieden*. Wageningen Universiteit en Researchcentrum.
- Alterra. (2007). *Veenweide: remmen of doorstarten? Vanuit cultuurhistorie naar de toekomst*. Alterra. Wageningen Universiteit en Researchcentrum.
- ASG. (2005). *Weidegang in beweging*. Animals Science Group.
- ASG. (2007). *Ongerief bij rundvee, varkens, pluimvee, nertsen en paarden. Inventarisatie en prioritering en mogelijke oplossingsrichtingen*. Animals Science Group. Wageningen Universiteit en Researchcentrum.
- ASG. (2008). *Weidegang onder moeilijke omstandigheden*. Animal Science Group. Wageningen Universiteit en Researchcentrum.
- ASG. (2009). *Kracht van Koeien. Springplank naar een duurzame veehouderij*. Animals Science Group. Wageningen Universiteit en Researchcentrum.
- ASG. (2010). *Dimensies van groei in de veehouderij*. Animal Science Group. Wageningen Universiteit en Researchcentrum.
- Biologica. (2010). *BIO-Monitor - Jaarrapport 2009 - Cijfers en trends*. Task Force Marktontwikkeling Biologische Landbouw/Biologica.
- Bruil, W. (2009). *Megastallen tegenhouden: kan de provincie dat?* Instituut voor Agrarisch Recht. Wageningen Universiteit en Researchcentrum.
- Capgemini. (2010). *Instrumentarium voor veehouderij binnen milieugebruiksruimte*. Capgemini Consulting.
- Capgemini. (2010). *Veehouderij binnen de milieugebruiksruimte*. Capgemini Consulting.
- CBS. (2005, 10 18). *Biologische landbouw - Aantallen bedrijven, arealen gewas en veestapel*. (Centraal Bureau voor de Statistiek) Opgeroepen op 7 23, 2010, van Statline: <http://statline.cbs.nl/StatWeb/publication/?DM=SLNL&PA=7332Ib&D1=11-12,18-19,346,372,399,409,444,478&D2=0,11&D3=a&D4=l&HDR=G1,G2&STB=G3,T&VW=T>

- CBS. (2007, 6 12). *Aandeel grazende melkkoeien verder gedaald in 2006*. (Centraal Bureau voor de Statistiek) Opgeroepen op 7 23, 2010, van Centraal Bureau voor de Statistiek:  
[http://www.cbs.nl/nl-NL/menu/themas/landbouw/publicaties/artikelen/archief/2007/2007-0005-tk.htm?wbc\\_purpose=basicpublicatiesmethoden](http://www.cbs.nl/nl-NL/menu/themas/landbouw/publicaties/artikelen/archief/2007/2007-0005-tk.htm?wbc_purpose=basicpublicatiesmethoden)
- CBS. (2009, 12 24). *Dierlijke mest en mineralen; productie naar diercategorie*. (Centraal Bureau voor de Statistiek) Opgeroepen op 7 23, 2010, van Statline:  
<http://statline.cbs.nl/StatWeb/publication/?DM=SLNL&PA=37767&D1=0-1,4-6,10-12,24,27,35-36,47-48,56-57,107-108,116-117&D2=0&D3=1,6,11,14-15&HDR=G2&STB=G1,T&VW=T>
- CBS. (2010, 7 2). *Landbouw; bedrijven met verbreding, naar hoofdbedrijfstype en regio*. (Centraal Bureau voor de Statistiek) Opgeroepen op 8 30, 2010, van Statline:  
<http://statline.cbs.nl/StatWeb/publication/?DM=SLNL&PA=80130ned&D1=a&D2=4-5,7&D3=0,11&D4=1,l&HDR=G2,G1,G3&STB=T&VW=T>
- CBS. (2010, 7 2). *Landbouw; dieren, naar klassenindeling aantal dieren, regio*. (Centraal Bureau voor de Statistiek) Opgeroepen op 7 23, 2010, van Statline:  
<http://statline.cbs.nl/StatWeb/publication/?DM=SLNL&PA=71923ned&D1=6,12,18,36,42,48,54,60,66,72,78,84,96,102,108,126,132,138,144,150,156,168&D2=0,5-16,25&D3=a&HDR=G2&STB=G1,T&VW=T>
- CBS. (2010, 7 2). *Landbouw; gewassen, dieren, grondgebruik, naar gemeente*. (Centraal Bureau voor de Statistiek) Opgeroepen op 7 30, 2010, van Statline:  
<http://statline.cbs.nl/StatWeb/publication/?DM=SLNL&PA=71416NED&D1=1-4,45-51,55-62,65&D2=100-104&D3=8-9&HDR=G1,G2&STB=T&VW=C>
- CBS. (2010, 1 22). *Weidegang van melkvee; weidegebied*. (Centraal Bureau voor de Statistiek) Opgeroepen op 7 23, 2007, van Centraal Bureau voor de Statistiek:  
<http://statline.cbs.nl/StatWeb/publication/default.aspx?DM=SLNL&PA=70736NED&D1=a&D2=0%2c3&D3=a&HDR=T&STB=G1%2cG2&VW=T>
- CE. (2005). *De onbetaalde rekening van de Nederlandse veeteelt. Een verkenning naar de maatschappelijke kosten van de veeteeltsector*. Centrum voor energiebesparing en schone technologie.
- CIWF. (2008). *Verre veetransporten in Europa, een wrede en onnodige handel*. Compassion in World Farming Nederland.
- CLM. (2004). *Een definitie voor grondgebonden veehouderij*. Centrum voor Landbouw en Milieu.
- CLM. (2007). *Landbouw en klimaat in Utrecht*. Centrum voor Landbouw en Milieu.
- CLM. (2008). *Afschaffing zuivelquotering - Analyse van de milieueffecten*. Centrum voor Landbouw en Milieu.
- CLM. (2008). *Megastallen nader bekeken*. Centrum voor Landbouw en Milieu.
- CLM. (2008). *Prestaties, potenties en ambities Quickscan landbouw en klimaat*. Centrum voor Landbouw en Milieu.

## Toekomstvisie voor een duurzame veehouderij in Utrecht

- CLO. (2004, 3 1). *Jaarlijkse ophoping van zware metalen in de bodem*. (CBS, PBL en Wageningen UR) Opgeroepen op 7 23, 2010, van Compendium voor de leefomgeving: <http://www.compendiumvoordeleefomgeving.nl/indicatoren/nl0265-Jaarlijkse-ophoping-van-zware-metalen-in-de-bodem.html?i=11-14>
- CLO. (2010). *Biologische landbouw: aantal bedrijven en areaal, 1991-2009*. (CBS, PBL en de Wageningen UR) Opgeroepen op 7 20, 2010, van Compendium voor de leefomgeving: <http://www.compendiumvoordeleefomgeving.nl/indicatoren/nl0011-Biologische-landbouw.html?i=11-61>
- Commissie Veerman. (2001). *Naar een duurzame en vitale landbouwsector in Nederland*. Christen Democratisch Appèl.
- Dierenbescherming. (2008). *Fabels over dierenwelzijn in megastallen*. Nederlandsche Vereniging tot Bescherming van Dieren.
- EFSA. (2009). *Scientific Opinion on the overall effects of farming systems on dairy cow welfare and disease*. European Food Safety Authority.
- EFSA. (2009). *Scientific report on the effects of farming systems on dairy cow welfare and disease*. European Food Safety Authority.
- EFSA. (2009). *Scientific report on the effects of farming systems on dairy cow welfare and disease*. European Food Safety Authority.
- FAO. (2007). *World - Livestock population - Density agric land*. (Food and Agriculture Organization of the United Nations) Opgeroepen op 7 23, 2010, van Global Livestock Production and Health Atlas: <http://kids.fao.org/glipha/>
- FAWC. (1993). *Five Freedoms*. Opgeroepen op 8 9, 2010, van Farm Animal Welfare Council: <http://www.fawc.org.uk/freedoms.htm>
- GD. (2008, 5 26). *Relatie tussen ligboxmaten en beenwerkproblemen*. Opgeroepen op 8 7, 2010, van Gezondheidsdienst voor Dieren: [http://www.gddeventer.com/nl/25222685-%5BLink\\_page%5D.html?opage\\_id=1403254&location=1898847109220020,1032915,true,true,true](http://www.gddeventer.com/nl/25222685-%5BLink_page%5D.html?opage_id=1403254&location=1898847109220020,1032915,true,true,true)
- GS Utrecht. (2009). Ontwerpbesluit aanwijzing zeer kwetsbare gebieden in het kader van de Wet ammoniak en veehouderij. Gedeputeerde Staten provincie Utrecht.
- GS Utrecht. (2010, 5 18). Reactie op advies SVGV actualisatie Reconstructieplan.
- GWWD. (1992). *Gezondheids- en welzijnswet voor dieren*. Ministerie van Landbouw, Natuur en Voedselkwaliteit.
- IVM. (2010). Instituut voor Milieuvraagstukken. Vrije Universiteit Amsterdam.
- LEI. (2004). *De trend en de toekomst*. Landbouw-Economisch Instituut. Wageningen Universiteit en Researchcentrum.
- LEI. (2006). *Nationale en internationale ontwikkelingen rond schaalvergroting in de melkveehouderij*.

## Toekomstvisie voor een duurzame veehouderij in Utrecht

Landbouw-Economisch Instituut. Wageningen Universiteit en Researchcentrum.

LEI. (2007). *Duurzame landbouw in beeld. Resultaten van de Nederlandse land- en tuinbouw op het gebied van people, planet en profit*. Landbouw Economisch Instituut. Wageningen Universiteit en Researchcentrum.

LEI. (2007). *Naar een kleinere en meer extensieve veehouderij. Een beschouwing over (on-)mogelijkheden, knelpunten en aanknopingspunten*. Landbouw-Economisch Instituut. Wageningen Universiteit en Researchcentrum.

LEI. (2007). *Verkenning economische aspecten van een kleinere en meer extensieve veehouderij*. Landbouw-Economisch Instituut. Wageningen Universiteit en Researchcentrum.

LEI. (2008). *Landbouw-Economisch Bericht 2008*. Landbouw-Economisch Instituut. Wageningen Universiteit en Researchcentrum.

LEI. (2010). *Diervriendelijke keuzes door consumenten. Monitor Duurzame Dierlijke Producten 2009*. Landbouw-Economisch Instituut. Wageningen Universiteit en Researchcentrum.

LEI. (2010). *Economische gevolgen van een beperking van de veestapel. Quick scan naar winnaars en verliezers*. Landbouw-Economisch Instituut. Wageningen Universiteit en Researchcentrum.

LEI. (2010). *Gevolgen van het afschaffen van dierrechten*. Landbouw Economisch Instituut.

LEI. (2010). *Het Nederlandse agrocomplex 2009*. Landbouw-Economisch Instituut. Wageningen Universiteit en Researchcentrum.

LEI. (2010). *Landbouw-Economisch Bericht 2010*. Landbouw-Economisch Instituut. Wageningen Universiteit en Researchcentrum.

LEI, CBS. (2010). *Land- en tuinbouw cijfers*. (Landbouw-Economisch Instituut en Centraal Bureau van de Statistiek) Opgeroepen op 7 20, 2010, van Wageningen Universiteit en Researchcentrum: <http://www.lei.wur.nl/NL/statistieken/Land+en+tuinbouwcijfers/>

LEI, PBL. (2010). *Verkenning van aanvullende maatregelen in het kader van de Programmatische Aanpak Stikstof. Een verkenning van de gevolgen voor milieu en economie*. Landbouw Economisch Instituut. Wageningen Universiteit en Researchcentrum, Planbureau voor de Leefomgeving.

LISA. (2009). *Banen in de provincie Utrecht*. Opgeroepen op 7 30, 2010, van LISA werkgelegenheidsregister van Nederland: <http://www.lisa.nl/>

MARAN. (2010). *Monitoring of Antimicrobial Resistance and Antibiotic Usage in Animals in the Netherlands in 2008*. Veterinary Antibiotic Usage and Resistance Surveillance Group.

Milieudefensie. (2003, 10). Minister Veermans krachteloze appèl. *Milieudefensie Magazine*.

Milieudefensie. (2007). *Boeren met toekomst*. Vereniging Milieudefensie.

Milieudefensie. (2009, 10 24). *Burgerinitiatief 'Stop veefabrieken in Utrecht'*. Opgeroepen op 7 31, 2010, van Stop Veefabrieken: <http://stopveefabrieken.nl/index.php/burgerinitiatief-utrecht>

- Milieudefensie. (2010, 5 28). *Noord Holland houdt vast aan verbod megastallen*. Opgeroepen op 7 30, 2010, van Vereniging Milieudefensie:  
<http://www.milieudefensie.nl/actueel/nieuws/noord-holland-houdt-vast-aan-verbod-megastallen>
- MINLNV. (2008). *Houtskoolschets Europees Landbouwbeleid 2020*. Ministerie van Landbouw, Natuur en Voedselkwaliteit.
- MINLNV. (2008). *Toekomstvisie op de veehouderij*. Ministerie van Landbouw, Natuur en Voedselkwaliteit.
- MINLNV. (2009). *Aanbieding Beleidsagenda Duurzame voedselsystemen*. Ministerie van Landbouw, Natuur en Voedselkwaliteit.
- MINLNV. (2009). *Nota Duurzaam voedsel*. Ministerie van Landbouw, Natuur en Voedselkwaliteit.
- MINLNV. (2009). *Uitvoeringsagenda Duurzame Veehouderij*. Ministerie van Landbouw, Natuur en Voedselkwaliteit.
- MINLNV. (2010). *Deskundigenberaad RIVM en reductie antibioticumgebruik. Brief aan Tweede Kamer van 9 april 2010*. Ministerie van Landbouw, Natuur en Voedselkwaliteit.
- MINLNV. (2010). *Herinvoering compartimentering dierrechten*. Ministerie van Landbouw, Natuur en Voedselkwaliteit.
- MINLNV. (2010). *Maatschappelijk verantwoord ondernemen*. Opgehaald van Ministerie van Landbouw, Natuur en Voedselkwaliteit:  
[http://www.minlnv.nl/portal/page?\\_pageid=116,1640848&\\_dad=portal&\\_schema=PORTAL](http://www.minlnv.nl/portal/page?_pageid=116,1640848&_dad=portal&_schema=PORTAL)
- MNP. (2007). *Landbouw in de Nationale Landschappen. Perspectief grondgebonden landbouw als drager van het cultuurlandschap*. Milieu- en Natuurplanbureau.
- NAV. (2008). *Meer plantaardig eiwit van Europese akkers*. Nederlandse Akkerbouw Vakbond.
- NETHMAP. (2009). *Consumption of antimicrobial agents and antimicrobial resistance among medically important bacteria in the Netherlands*. Stichting Werkgroep Antibioticabeleid.
- NMU. (2010, 2 11). *Gelderse Vallei - Eemland. Actualisatie Reconstructieplan*. Opgeroepen op 8 1, 2010, van Natuur en Milieufederatie Utrecht:  
[http://www.nmu.nl/beleid\\_per\\_gebied/gelderse\\_vallei](http://www.nmu.nl/beleid_per_gebied/gelderse_vallei)
- Noord-Brabant. (2010). *Burgerinitiatief Megastallen*. Opgeroepen op 7 30, 2010, van Provincie Noord-Brabant: <http://www.brabant.nl/politiek-en-bestuur/geef-uw-mening/besluitvorming-beinvloeden/burgerinitiatief/burgerinitiatief-megastallen.aspx>
- Ouweltjes, W. (2008, 4). Houd de gang erin. *V-Focus*, *V-Focus*(5), 34-35.
- PBL. (2009). *Milieubalans 2009*. Planbureau voor de leefomgeving.
- PBL. (2009). *Natuurbalans 2009*. Planbureau voor de leefomgeving.
- PBL. (2010). *Op weg naar een duurzame veehouderij. Ontwikkelingen tussen 2000 en 2010*.

## Toekomstvisie voor een duurzame veehouderij in Utrecht

Planbureau voor de Leefomgeving.

Profundo. (2009). *Soja Barometer 2009*. Profundo.

Prosu. (2009). *Bedrijfsgegevens veehouderijen in Utrecht*. Prosu.

Provincie Noord-Brabant. (2010). *Toelichting per hoofdstuk en per artikel van de Verordening ruimte Noord-Brabant, fase 1*. Provincie Noord-Brabant.

Provincie Utrecht. (2004). *Streekplan Utrecht 2005-2015*. Provincie Utrecht.

Provincie Utrecht. (2006). *Achtergrond van platteland in ontwikkeling*. Provincie Utrecht.

Provincie Utrecht. (2006). *Agenda Vitaal Platteland*. Provincie Utrecht.

Provincie Utrecht. (2009). *Teksten Structuurvisie gerelateerd aan het Provinciaal Belang*. Provincie Utrecht.

Provincie Utrecht. (2010). *Buiten in Beeld - Landschap*. Opgeroepen op 8 6, 2010, van Geo Provincie Utrecht: <http://geo.provincie-utrecht.nl/publiek/buiteninbeeld/>

Provincie Utrecht en Gelderland. (2005). *Reconstructieplan Gelderse Vallei/Utrecht-Oost. Van wet naar werkelijkheid*. Utrecht, Arnhem: Provincie Utrecht en provincie Gelderland.

PZ. (2006). *Monitoring mastitismelkmonsters*. Productschap Zuivel.

Rathenau. (2001). *De economie van veehouderij in Nederland. Twintig gesprekken over feiten en meningen*. Rathenau Instituut.

Rathenau Instituut. (2000). *Ontwikkelingen in de Nederlandse veehouderij. Een verkenning van beleid, markt, technologie en actoren*. Rathenau Instituut.

RDA. (2008). *Dierenwelzijn en diergezondheid op megabedrijven in Nederland*. Raad voor Dierenaangelegenheden.

RIVM. (2008). *Volksgesondheidsaspecten van veehouderij-megabedrijven in Nederland - zoonosen en antibioticumresistentie*. Rijksinstituut voor Volksgezondheid en Milieu.

RIVM. (2009). *Veegerelateerde MRSA - Epidemiologie in dierlijke productieketens, transmissie naar de mens en karakterisatie van de kloon*. Rijksinstituut voor Volksgezondheid en Milieu.

TCB. (2010). *Advies sluiten nutriëntenkringlopen*. Technische commissie bodem.

UU. (2009). *Kiezen voor dierenwelzijn*. Dier, Wetenschap en Maatschappij. Universiteit Utrecht.

V-Focus. (2008). Houd de gang erin. *V-Focus*, 5(2), 34-35.

Volkskrant. (2008, 6 25). *Al wil niemand megastallen, ze weren doet ook niemand*. Opgeroepen op 7 21, 2010, van Volkskrant: [http://www.volkskrant.nl/binnenland/article1037908.ece/Al\\_wil\\_niemand\\_megastallen,\\_ze\\_weren\\_doet\\_ook\\_niemand](http://www.volkskrant.nl/binnenland/article1037908.ece/Al_wil_niemand_megastallen,_ze_weren_doet_ook_niemand)

Volkskrant. (2009, 7 8). *Succesvol burgerinitiatief tegen megastallen*. Opgeroepen op 7 21, 2010, van

De Volkskrant:

[http://www.volkskrant.nl/binnenland/article1255889.ece/Succesvol\\_burgerinitiatief\\_tegen\\_megastallen](http://www.volkskrant.nl/binnenland/article1255889.ece/Succesvol_burgerinitiatief_tegen_megastallen)

Volkskrant. (2009, 5 28). *Veerman vindt megastallen ontsierend*. Opgeroepen op 7 21, 2010, van De Volkskrant:

[http://www.volkskrant.nl/binnenland/article540973.ece/Veerman\\_vindt\\_megastallen\\_ontsiere](http://www.volkskrant.nl/binnenland/article540973.ece/Veerman_vindt_megastallen_ontsiere)

Vonk, R. (2010, 4 27). *Pleidooi voor een duurzame veehouderij. Einde aan de georganiseerde onverantwoordelijkheid*. Opgeroepen op 7 30, 2010, van Duurzame veeteelt:

[http://www.duurzameveeteelt.nl/pleidooi\\_voor\\_duurzame\\_veehouderij](http://www.duurzameveeteelt.nl/pleidooi_voor_duurzame_veehouderij)

VRM. (2004). *Duurzame Daadkracht, actieprogramma duurzame ontwikkeling*. Ministerie van Volkshuisvesting, Ruimtelijke Ordening en Milieu.

VRM. (2008). *Kabinetsbrede aanpak duurzame ontwikkeling (KADO)*. Ministerie van Volkshuisvesting, Ruimtelijke Ordening en Milieubeheer.

Wakker Dier. (2010). *Vijf voor twaalf voor de Nederlandse melkveehouderij*. Wakker Dier.

Welfare Quality. (2009). *Principles and criteria of good Animal Welfare*. Animal Science Group. Wageningen Universiteit en Researchcentrum.

Wijffels. (2001). *Toekomst voor de veehouderij, agenda voor een herontwerp van de sector*. Commissie Wijffels.

WUR. (2005). *Veenweide 25x belicht. Een bloemlezing van het onderzoek van Wageningen UR*. Wageningen Universiteit en Researchcentrum.

WUR. (2010). *Staat van het Dier. Monitoring van Dierenwelzijn en Diergezondheid in Nederland*. Wageningen Universiteit en Researchcentrum.